



COMUNIDAD  
Climática  
Mexicana  
Acelerando la acción con  
conocimientos y experiencias  
de gobiernos subnacionales



Foto: Unsplash, Jezael Melgoza.

# ¿Cómo impulsar acciones climáticas ambiciosas desde los gobiernos subnacionales en México?

Reporte de resultados e impactos de la Comunidad Climática Mexicana 2021 - 2023



**Título:** ¿Cómo impulsar acciones climáticas ambiciosas desde los gobiernos subnacionales en México? Reporte de resultados e impactos de la Comunidad Climática Mexicana 2021 - 2023

---

**Iniciativa Climática de México (ICM)**

**Adrián Fernández Bremauntz**

Director Ejecutivo

**Gabriela Alarcón**

Gerente de Política Climática

**Andrea Zafra Ortega**

Responsable de Proyecto de Política Climática

**Mónica Díaz López Negrete**

Responsable de Proyecto de Política Climática

**Renán Lozano Cuervo**

Consultor de Contenido Digital

**Instituto de Recursos Mundiales  
(WRI México)**

**Adriana Lobo**

Directora Ejecutiva Interina

**Saúl Pereyra García**

Gerente de Acción Climática

**Patricia Guzmán**

Gerente de Asuntos Públicos, Vinculación  
y Capacitación

**Alfonso Ortega Hernández**

Coordinador de Acción Climática

---

**Forma de citar**

CCM, 2024 *¿Cómo impulsar acciones climáticas ambiciosas desde los gobiernos subnacionales en México? Reporte de resultados e impactos de la Comunidad Climática Mexicana 2021 - 2023* Ciudad de México: Iniciativa Climática de México y WRI México.

**Agradecimientos**

La Comunidad Climática Mexicana agradece ampliamente la colaboración y participación activa de la ANAAE y los gobiernos subnacionales en México durante estos tres años. Asimismo, hacemos un agradecimiento especial al financiamiento del programa UK PACT del Gobierno Británico, gracias al cual ha sido posible la iniciativa y al involucramiento de aliados clave como CDP Latam, CMFS, NTT Data, Polea, MexiCO2, GIZ México, City Adapt, WWF, Biofin-UNDP, Pronatura, AMIMP, ONU-Habita y GFLAC.



---

El presente documento fue realizado por el Secretariado Técnico de la Comunidad Climática Mexicana (CCM), el cual está constituido por la Iniciativa Climática de México y el Instituto de Recursos Mundiales (WRI, México) con apoyo de UK PACT México y en alianza con la Asociación Nacional de Autoridades Ambientales (ANAAE), quien es parte del Grupo Operativo y Consejo Directivo de la CCM a través de su Grupo de Trabajo de Cambio Climático y Mesa Directiva, respectivamente.

Este documento no representa la visión específica de México-UK PACT ni de las demás organizaciones aliadas, sino que es el resultado de una revisión informativa de las experiencias desarrolladas desde 2021 y está dirigido a gobiernos subnacionales, así como a actores clave en la región que impulsan estrategias climáticas en este nivel.

# Índice



|   |          |
|---|----------|
| <b>Índice</b>   | <b>3</b> |
| <b>Acrónimos</b>  | <b>4</b> |
| <b>Prólogo</b>  | <b>9</b> |
| <b>01</b>   Relevancia de la acción climática a nivel subnacional | 13       |
| <b>02</b>   ¿Qué es la Comunidad Climática Mexicana (CCM)?        | 17       |
| <b>03</b>   Resultados e impacto de la CCM 2021 - 2023            | 26       |
| <b>04</b>   Reflexiones y lecciones aprendidas                    | 56       |
| <b>05</b>   Recomendaciones para la acción climática subnacional  | 65       |
| <b>06</b>   Conclusiones  | 80       |





# Acrónimos



|                  |  |
|------------------|--|
| <b>ACA</b>       | Alliances for Climate Action / Alianza para la Acción Climática  |
| <b>AFD</b>       | French Development Agency / Agencia Francesa para el Desarrollo  |
| <b>AMIMP</b>     | Asociación Mexicana de Institutos Municipales de Planeación / Mexican Association of Municipal Planning Institutes |
| <b>ANAAE</b>     | Asociación Nacional de Autoridades Ambientales Estatales / National Association of State Environmental Authorities |
| <b>ASG</b>       | Criterios Ambientales, Sociales y de Gobernanza / Environmental, Social, and Governance Criteriaa                  |
| <b>BANCOMEXT</b> | Banco Nacional de Comercio Exterior / National Exterior Commerce Bank  |
| <b>BANOBRAS</b>  | Banco Nacional de Obras y Servicios Públicos / National Works and Public Services Bank                             |
| <b>BAU</b>       | Business-As-Usual / Escenario sin cambios  |
| <b>CAF</b>       | Banco de Desarrollo de América Latina y el Caribe / Development Bank of Latin America and the Caribbean            |
| <b>CBI</b>       | Climate Bonds Initiative / Iniciativa de Bonos Climáticos  |
| <b>CCM</b>       | Comunidad Climática Mexicana / Mexican Climate Community   |
| <b>CDMX</b>      | Ciudad de México / Mexico City   |





|               |  |
|---------------|--|
| <b>CDP</b>    | Carbon Disclosure Project / Proyecto de Divulgación de Carbono   |
| <b>CFA</b>    | Climate Finance Accelerator / Aceleradora de Financiamiento Climático  |
| <b>CHAMP</b>  | Coalition for High Ambition Multilevel Partnerships / Coalición para Asociaciones Multinivel de Alta Ambición  |
| <b>CIECC</b>  | Comisiones Intersecretariales Estatales de Cambio Climático / State Intersecretariat Commissions on Climate Change                                     |
| <b>CMFS</b>   | Consejo Mexicano de Finanzas Sostenibles / Mexican Council of Sustainable Finance  |
| <b>CMNUCC</b> | Convención Marco de las Naciones Unidas sobre Cambio Climático / United Nations Framework Convention on Climate Change                                 |
| <b>COP 25</b> | Vigesimoquinta Conferencia de las Partes / Twenty-fifth Conference of the Parties  |
| <b>COP 28</b> | Conferencia de las Partes de 2023 / 2023 Conference of the Parties   |
| <b>DCIAC</b>  | Diagnóstico de Capacidades Institucionales para la Acción Climática Subnacional / Diagnosis of Institutional Capacities for Subnational Climate Action |
| <b>GBM</b>    | Grupo Banco Mundial / World Bank Group   |
| <b>GCF</b>    | Governors' Climate and Forests Task Force / Grupo de Trabajo de Gobernadores para el Clima y los Bosques   |
| <b>GEI</b>    | Gases de efecto invernadero / Greenhouse gases   |
| <b>GESI</b>   | Gender Equality and Social Inclusion / Inclusión Social y Equidad de Género  |



|               |  |
|---------------|--|
| <b>GFLAC</b>  | Green Finance for Latin America and the Caribbean / Grupo de Financiamiento Climático de Latinoamérica y el Caribe     |
| <b>GGGI</b>   | Global Green Growth Institute / Instituto Global para el Crecimiento Verde   |
| <b>GIZ</b>    | Deutshche Gesellschaft für Internationale Zusammenarbeit / Agencia Alemana de Cooperación Internacional                |
| <b>GyCEI</b>  | Gases y Compuestos de Efecto Invernadero / Greenhouse Gases and Compounds  |
| <b>ICLEI</b>  | International Council for Local Environmental Initiatives / Consejo Internacional para Iniciativas Ambientales Locales |
| <b>ICM</b>    | Iniciativa Climática de México / Mexico's Climate Initiative   |
| <b>IMPLAN</b> | Instituto Municipal de Planeación / Municipal Planning Institute   |
| <b>IPCC</b>   | Intergovernmental Panel on Climate Change / Grupo Intergubernamental de Expertos sobre Cambio Climático                |
| <b>ITESM</b>  | Instituto Tecnológico y de Estudios Superiores de Monterrey / Monterrey Institute of Technology and Higher Education   |
| <b>JICA</b>   | Japan International Cooperation Agency / Agencia de Cooperación Internacional del Japón                                |
| <b>LGCC</b>   | Ley General de Cambio Climático / General Law on Climate Change  |
| <b>MRV</b>    | Monitoreo, Reporte y Verificación / Monitoring, Reporting and Verification   |
| <b>NAFIN</b>  | Nacional Financiera S.N.C. / National Financial  |
| <b>NDC</b>    | Nationally Determined Contributions / Contribuciones Determinadas a Nivel Nacional                                     |



|                |   |
|----------------|---|
| <b>OMM</b>     | Organización Meteorológica Mundial / World Meteorological Organization  |
| <b>ONU</b>     | Organización de las Naciones Unidas / United Nations  |
| <b>PNUD</b>    | Programa de las Naciones Unidas para el Desarrollo / United Nations Development Programme   |
| <b>PNUMA</b>   | Programa de las Naciones Unidas para el Medio Ambiente / United Nations Environment Programme   |
| <b>POLEA</b>   | Política y Legislación Ambiental A.C. / Environmental Policy and Legislation  |
| <b>SbN</b>     | Soluciones Basadas en la Naturaleza / Nature-Based Solutions  |
| <b>SBSCC</b>   | Secretaría de Bienestar Sustentabilidad y Cambio Climático, Tabasco / The State of Tabasco Ministry for Welfare, Sustainability and Climate Change, Tabasco |
| <b>SDS</b>     | Secretaría de Desarrollo Sustentable, Yucatán / Ministry of Sustainable Development, Yucatán  |
| <b>SEBIDES</b> | Secretaría de Bienestar y Desarrollo Sustentable, Sinaloa / The State of Sinaloa Ministry for Welfare and Sustainable Development, Sinaloa                  |
| <b>SEDEMA</b>  | Secretaría del Medio Ambiente, CDMX / Ministry of Environment, CDMX   |
| <b>SEMA</b>    | Secretaría de Ecología y Medio Ambiente, Quintana Roo / Ministry of Ecology and Environment, Quintana Roo   |
| <b>SEMADET</b> | Secretaría del Estado de Medio Ambiente y Desarrollo Territorial, Jalisco / Ministry for the Environment and Territorial Development, Jalisco               |
| <b>SHCP</b>    | Secretaría de Hacienda y Crédito Público / Ministry of the Treasury and Public Credit   |





|                |  |
|----------------|--|
| <b>SMAOT</b>   | Secretaría del Estado de Medio Ambiente y Ordenamiento Territorial, Guanajuato / Ministry for the Environment and Territorial Planning, Guanajuato |
| <b>SMART</b>   | Specific, Measurable, Achievable, Relevant, and Time-Bound Goals / Objetivos Específicos, Medibles, Alcanzables, Relevantes y Basados en el Tiempo |
| <b>UK PACT</b> | United Kindom Partnering for Accelerated Climate Transitions / Asociación del Reino Unido para Acelerar las Transiciones Climáticas                |
| <b>USAID</b>   | United States Agency for International Development / Agencia de EE. UU. para el Desarrollo Internacional   |
| <b>WRI</b>     | World Resources Institute / Instituto de Recursos Mundiales  |
| <b>WWF</b>     | World Wildlife Fund / Fondo Mundial para la Naturaleza   |





# | Prólogo



¿CÓMO IMPULSAR ACCIONES CLIMÁTICAS AMBICIOSAS DESDE LOS GOBIERNOS SUBNACIONALES EN MÉXICO?

# Prólogo



## El 2023 lo dejó claro: es urgente atender la crisis climática.

El récord de temperatura en el planeta está a escasos grados de alcanzar el límite de 1.5°C establecido en el Acuerdo de París. Sobrepasar este umbral tendría consecuencias devastadoras para la humanidad, como el incremento de eventos climáticos extremos más frecuentes e intensos.<sup>1</sup> Agencias internacionales como la Organización Meteorológica Mundial (OMM) declararon al 2023 como el año más caluroso en sus registros. Según la OMM, el planeta concluyó el 2023 con una temperatura promedio anual de 1.45°C, por encima de niveles preindustriales.<sup>2</sup>

El papel que ha tenido la humanidad en esto es indiscutible. Distintos cuerpos internacionales confirman que las emisiones de gases de efecto invernadero (GEI) causadas por actividades humanas (la quema de combustibles fósiles, la deforestación y la ganadería industrial, entre otras) han contribuido de manera significativa a estos cambios en la Tierra.<sup>3</sup> México, como otras naciones, ya sufre las secuelas de los cambios y nuevas interacciones en el clima. El país cerró el 2023 con más del 50% del territorio en estado de sequía. En lo que va de 2024, esta cifra se ha superado.<sup>4</sup>

En octubre, el huracán Otis, el ciclón tropical más fuerte en la historia del Pacífico mexicano, evolucionó de tormenta tropical a huracán categoría 5 (la más fuerte) en menos de 12 horas. Sus vientos arrasaron con la ciudad de Acapulco, devastando un sector turístico fundamental para numerosas familias y comunidades locales.<sup>5</sup> La catástrofe nos recordó que debido al incremento de temperatura y sus interacciones con otros fenómenos como El Niño, eventos hidrometeorológicos extremos como este solo aumentarán en los próximos años.

<sup>1</sup> <https://www.ipcc.ch/sr15/chapter/spm/>

<sup>2</sup> <https://wmo.int/news/media-centre/climate-change-indicators-reached-record-levels-2023-wmo>

<sup>3</sup> [https://climate.ec.europa.eu/climate-change/causes-climate-change\\_en](https://climate.ec.europa.eu/climate-change/causes-climate-change_en)

<sup>4</sup> <https://www.eleconomista.com.mx/politica/Sequia-repunta-al-final-de-2023-dana-a-54-del-pais-20240115-0146.html>

<sup>5</sup> <https://ibero.mx/prensa/cambio-climatico-traera-mas-incertidumbres-como-las-causadas-por-el-huracan-otis-investigador-ibero>





Pero hay esperanza. Ante este reto, el mundo muestra voluntad por movilizar esfuerzos, conocimientos y recursos hacia un futuro con menos emisiones de GEI y más resiliente ante los efectos del cambio climático. Por ejemplo, el decreciente costo de energías renovables como la solar y eólica han contribuido a que las naciones inviertan cada vez más en este tipo de tecnologías. Tan solo entre 2021 y 2022, la inversión en energías renovables tuvo un incremento del 17.2% en todo el mundo.<sup>6</sup> Asimismo, esfuerzos como el Reglamento sobre productos libres de deforestación de la Unión Europea buscan incrementar la resiliencia climática de regiones enteras, mediante la protección de grandes porciones de bosques y áreas verdes.<sup>7</sup>

Finalmente, durante la Conferencia de las Partes de 2023 (COP 28), los gobiernos asistentes cerraron el evento con una declaración histórica que apunta hacia una transición lejos de combustibles fósiles y un avance hacia energías renovables.<sup>8</sup> Y, aunque la brecha entre los discursos y su ejecución es amplia y ambigua, lo claro es que la acción climática inmediata, basada en la ciencia, justa y que involucre a todas las partes de la sociedad, es la mayor esperanza que tenemos para un mejor futuro.

En la atención a la crisis climática, los gobiernos subnacionales juegan un papel fundamental. Este nivel de gobierno tiene las facultades para incidir de manera directa en algunos de los principales sectores emisores de GEI, como los son el de transporte, desarrollo urbano y territorial, agropecuario, conservación de biodiversidad y ecosistemas, gestión de los residuos y uso sustentable del agua, en principal medida. También juegan un papel crítico en la prevención y atención inmediata de emergencias climáticas, apoyando directamente a las poblaciones afectadas.

A su vez, el reconocimiento al papel que juegan las ciudades ha llevado a la creación de organizaciones e iniciativas que buscan potencializar el impacto que pueden tener ciudades, municipios y estados en abordar la crisis climática. Un ejemplo es la Coalición para Asociaciones Multinivel de Alta Ambición para la Acción Climática (CHAMP, por sus siglas en inglés). La CHAMP busca catalizar la cooperación entre los gobiernos subnacionales para fortalecer la planeación, financiamiento, implementación y seguimiento de sus estrategias climáticas.

---

<sup>6</sup> [https://www.ren21.net/gsr-2023/modules/energy\\_supply/01\\_energy\\_supply/03\\_investment/](https://www.ren21.net/gsr-2023/modules/energy_supply/01_energy_supply/03_investment/)

<sup>7</sup> [https://www.europarl.europa.eu/RegData/etudes/ATAG/2023/747086/EPRS\\_ATA\(2023\)747086\\_ES.pdf](https://www.europarl.europa.eu/RegData/etudes/ATAG/2023/747086/EPRS_ATA(2023)747086_ES.pdf)

<sup>8</sup> <https://unfccc.int/cop28/5-key-takeaways#end-of-fossil-fuels>



En este sentido, las redes multiactor son clave para que los gobiernos subnacionales se alineen a compromisos climáticos nacionales como las Contribuciones Determinadas a Nivel Nacional (NDC), marcos legislativos y programas en la materia como la Ley General de Cambio Climático (LGCC) y la Estrategia Nacional de Cambio Climático, buscando implementar acciones climáticas ambiciosas y realizar esfuerzos colectivos para limitar el incremento de la temperatura a 1.5 °C y aumentar la adaptación y resiliencia.

Conscientes de la importancia de apoyar a los gobiernos subnacionales, la CCM, integrada por ICM, WRI México y la ANAAE, continúa firme en su compromiso por acelerar la acción climática a nivel estatal y municipal en México, mediante el fortalecimiento de capacidades, el intercambio de experiencias y el acompañamiento a iniciativas subnacionales para su implementación.

En su fase actual, la CCM apoya a gobiernos locales en el fortalecimiento de capacidades técnicas para la estructuración de proyectos financiables de adaptación y mitigación al cambio climático en 11 estados del país. A tres años del lanzamiento de la Comunidad, hemos logrado avances importantes, los cuales se resumen en este reporte. Los presentamos, ante todo, reconociendo el largo trayecto aún por avanzar y las brechas que debemos cerrar. Pero, sobre todo, lo hacemos orgullosos del camino recorrido, las alianzas formadas y con la esperanza de que el trabajo de hoy lleve hacia un futuro bajo en emisiones, resiliente y justo.



**Adrián Fernández**  
*Director Ejecutivo de la Iniciativa  
Climática de México (ICM)*



**Adriana Lobo**  
*Directora Interina del Instituto de  
Recursos Mundiales (WRI México  
y Colombia)*



**Perla Patricia Alday**  
*Procuradora Ambiental de Sonora,  
Presidencia de la Asociación Nacional  
de Autoridades Ambientales (ANAAE)*



Foto: Unsplash, Andres Sanz.

# 01

## Relevancia de la acción climática a nivel subnacional





# 01



El sexto Informe de evaluación del Grupo Intergubernamental de Expertos sobre el Cambio Climático (IPCC)<sup>9</sup> fue contundente en su mensaje: las actividades humanas han contribuido, principalmente a través de la emisión de GEI, al calentamiento de la temperatura media anual del planeta, desde la época preindustrial.<sup>10</sup>

Con base en los hallazgos de más de 700 científicos de diversos campos de estudio relacionados con el clima, el reporte explica que, de mantener los niveles actuales de emisiones, el planeta seguirá aumentando gradualmente su temperatura promedio y rebasará el umbral de 1.5°C por encima de épocas preindustriales a inicios de la siguiente década.

Asimismo, el continuo incremento de la temperatura exacerbará la propagación de enfermedades como el dengue y la intensificación de fenómenos devastadores para los ecosistemas como la acidificación de los océanos, poniendo en riesgo los medios de vida y la salud de miles de millones de personas. En este escenario, los países en vía de desarrollo y grupos en situación de vulnerabilidad (cuyas emisiones de GEI son históricamente menores) serán desproporcionadamente afectados.

Por su posición geográfica entre dos océanos, la situación socioeconómica de una porción considerable de su población y el alto número de grupos en situación vulnerable, México está en especial riesgo ante esta crisis climática. Sus grandes urbes, por el tamaño de sus poblaciones y gran demanda de agua, energía y alimento, se encuentran en particular peligro. [La primera Comunicación de Adaptación de México ante la Convención Marco de las Naciones Unidas sobre Cambio Climático \(CMNUCC\)](#) determinó que el 58.6% de los municipios del país tiene una vulnerabilidad alta o muy alta ante diversos desastres exacerbados por el cambio climático.

---

<sup>9</sup> <https://www.ipcc.ch/report/sixth-assessment-report-cycle/>

<sup>10</sup> Según el resumen de 'El Sexto Informe de Evaluación del Grupo Intergubernamental de Expertos sobre el Cambio Climático,' 'Las actividades humanas, principalmente a través de las emisiones de gases de efecto invernadero, han causado de manera inequívoca el calentamiento global, con la temperatura superficial global alcanzando 1.1°C por encima de los niveles de 1850-1900 en el período de 2011-2020'.



Ante este panorama, el mismo informe del IPCC detalla rutas concretas de mitigación y adaptación que pueden ayudar a crear un futuro habitable para México y el resto del planeta. Tres de las acciones basadas en la ciencia que propone este cuerpo intergubernamental, en materia de mitigación, son: la adopción masiva de energías renovables, la movilización de financiamiento para acciones de mitigación en los distintos sectores económicos y la conservación de sumideros naturales de carbono como bosques, manglares y océanos.

Los gobiernos subnacionales, por sus atribuciones sectoriales y capacidad para identificar soluciones innovadoras, tienen un potencial enorme para avanzar en estas rutas. Desde este nivel, se puede contribuir mediante la generación distribuida de fuentes de energía renovables, la inversión en transporte público limpio o la protección y restauración de áreas de valor ambiental, por mencionar algunos ejemplos. Al mismo tiempo, los estados y municipios tienen la motivación para enfrentar los impactos del cambio climático, ya que es a nivel local donde ocurren y se atienden las emergencias climáticas.

En este contexto, el presente reporte explora los esfuerzos de la CCM por fortalecer distintas iniciativas de acción climática de gobiernos subnacionales durante el 2023. Al mismo tiempo, el reporte detalla las lecciones aprendidas detrás de estas actividades a lo largo de los últimos tres años. La intención de este documento es compartir los beneficios, las oportunidades y el funcionamiento de esta plataforma de coordinación multiactor y multinivel para facilitar, por medio de recomendaciones específicas, la creación de iniciativas similares en otros sectores u otras regiones del mundo.

El documento se divide en cinco secciones: La primera funge como una introducción, mientras que la segunda cubre el origen, la estructura de gobernanza y las líneas de acción de la Comunidad. La tercera se enfoca en los resultados y el efecto generado hasta ahora en beneficio de los gobiernos subnacionales. La cuarta detalla las reflexiones y recomendaciones para impulsar acciones climáticas ambiciosas desde el nivel local. Finalmente, la quinta sección plantea recomendaciones para fortalecer la acción climática subnacional.

Queremos resaltar que los logros, avances y las lecciones documentadas aquí han sido posibles gracias al apoyo de la Embajada del Reino Unido en México mediante su programa UK Partnering for Accelerated Climate Transitions (UK PACT), así como el de diversas organizaciones especializadas y organismos de cooperación internacional incluyendo a la Iniciativa Climática de México (ICM) y al Instituto de Recursos Mundiales (WRI México). Es gracias al compromiso, dedicación y trabajo en conjunto con los gobiernos subnacionales y la ANAAE, que



desde la Comunidad se ha facilitado el desarrollo de políticas y acciones climáticas pertinentes y ambiciosas.

El camino por delante será arduo y el panorama puede resultar desalentador. Sin embargo, creemos firmemente que es mediante la ciencia, las colaboraciones y las alianzas, que el mundo podrá detonar y acelerar las soluciones necesarias para asegurar un futuro justo, resiliente y bajo en emisiones. Agradecemos a todas las organizaciones y personas que han hecho posible el trabajo aquí expuesto y esperamos construir más resultados sobre estas bases.







Foto: Unsplash, Jezael Melgoza.

# 02

## ¿Qué es la Comunidad Climática Mexicana (CCM)?

# 02



## Origen de la CCM

Desde la firma del [Acuerdo de París](#), el mundo reconoce la crucial importancia de involucrar a todos los niveles de gobierno y todos los sectores de la sociedad para hacer frente al cambio climático. Solo con un esfuerzo así, multiactor y multinivel, se podrían alcanzar las metas climáticas establecidas y necesarias para crear un futuro más habitable y justo para toda la humanidad. En México, esta responsabilidad nacional se refleja en la [Ley General de Cambio Climático](#), la cual define responsabilidades y atribuciones específicas para los distintos niveles de gobierno (nacional, estatal y municipal).

Frente al reto que implica la coordinación de esfuerzos a nivel subnacional, en el marco de la [Conferencia Nacional de Gobernadores](#), se acordó el desarrollo de la [Alianza de Gobernadores Mexicanos por el Clima](#). Esta Alianza se presentó oficialmente en la 25ª Conferencia de las Partes (COP 25) de la CMNUCC, celebrada en diciembre de 2020, en Madrid, España. Su objetivo fue contribuir a que México, a través de 10 ejes estratégicos, cumpliera con sus compromisos internacionales en la materia y atendiera de manera efectiva y contundente la crisis climática.<sup>11</sup>

En 2021, la [CCM](#) nació con la idea de apoyar la continuidad y el fortalecimiento de esta colaboración entre gobiernos subnacionales y de asegurar el riguroso carácter técnico necesario en la coordinación entre autoridades subnacionales. Conformada por la Mesa Directiva de la ANAAE, y el Secretariado Técnico de ICM y WRI México, la CCM se creó con el objetivo principal de acelerar la acción climática de los gobiernos subnacionales del país, alineados al límite de 1.5°C de incremento de temperatura global.

---

<sup>11</sup> Planes o Programas de Acción Climática; Planes o Programas de Adaptación al Cambio Climático; Lucha Contra la Degradación de los Bosques y Selvas; Transición Energética; Desarrollo de Proyectos de Transporte Público y Movilidad Sustentable; Gestión Integral de Residuos; Gestión de la Calidad del Aire; Instrumentos de Planeación Territorial; Gestión de un Compromiso Decidido del Sector Privado para la Implementación de la Agenda Climática; e Involucramiento de los Gobiernos Municipales.





**Figura 1. Línea de tiempo**



La [ANAAE](#) reúne a las autoridades ambientales de los estados en México, ya sean secretarías de medio ambiente (u homólogas) y procuradurías ambientales. Su objetivo es fomentar el intercambio de experiencias, programas y acciones climáticas entre los estados para fortalecer el desarrollo ambiental a nivel estatal, regional y nacional.

Por su parte, [ICM](#) es una organización de la sociedad civil que trabaja desde la ciencia y el conocimiento técnico para proponer e incidir en políticas, programas y proyectos que contribuyan a atender la emergencia climática con una perspectiva de justicia y equidad social. También, colabora con entidades del gobierno federal, gobiernos subnacionales, el Poder Legislativo, organizaciones de la sociedad civil, academia, organizaciones internacionales y el sector privado.

A su vez, [WRI México](#) es una organización técnica global que busca establecer vínculos entre la conservación del medio ambiente, las oportunidades económicas y el bienestar humano. Trabaja con líderes y tomadores de decisiones para detonar acciones, políticas y proyectos. Al mismo tiempo, escala acciones por medio de la gestión del conocimiento, el desarrollo de capacidades y la incidencia pública.



## Líneas de acción

Desde sus inicios, la CCM ha colaborado con diversas entidades subnacionales mexicanas. La Comunidad enfoca sus actividades, por un lado, en impulsar acciones de mitigación ambiciosas y, por otro, en robustecer la resiliencia y capacidad adaptativa de estados y municipios; impulsando así su contribución hacia las metas climáticas del país alineadas con la ciencia y los objetivos globales. Para lograr sus objetivos, la CCM trabaja con gobiernos por medio de programas de capacitación, acompañamiento e intercambio de experiencias en línea con los siguientes siete temas prioritarios identificados en conjunto con los gobiernos subnacionales.

**Figura 2. Temas prioritarios**



Bajo distintos formatos de acompañamiento, capacitación y vinculación, la CCM se enfoca en fortalecer los mecanismos habilitadores que facilitan la implementación de estrategias y acciones subnacionales en materia climática. Entre estos se encuentran la gobernanza y transversalidad climática; instrumentos de planeación como las rutas de descarbonización; la aceleración de proyectos de eficiencia energética y soluciones basadas en la naturaleza; y el acompañamiento a proyectos climáticos en su estructuración técnica y financiera. En total, la Comunidad ha llevado a cabo cuatro aceleradores, con la participación de más de 150 personas funcionarias públicas de las 32 entidades de la República Mexicana.



**Figura 3. Cifras de aceleradores, entidades y personas beneficiadas**



Entre abril y octubre de 2021, la CCM llevó a cabo el Acelerador de Proyectos de Eficiencia Energética y Generación Distribuida, con el objetivo de apoyar a autoridades locales en el diseño e implementación de medidas de eficiencia energética y el aprovechamiento de energía renovable. De noviembre de ese año a mayo de 2022, la Comunidad implementó el Acelerador de Soluciones Basadas en la Naturaleza (SbN), el cual tenía el fin de brindar capacitación y asesoramiento para diseñar y preparar proyectos que busquen proteger y administrar ecosistemas naturales con beneficio social y climático. Entre abril y agosto de 2022, la CCM desarrolló dos rondas del Acelerador de Rutas de Descarbonización con el objetivo de fortalecer las capacidades técnicas de las personas funcionarias públicas para elaborar rutas de descarbonización que tracen estrategias y acciones sectoriales de mitigación de emisiones de GEI.

En la fase actual (2023 - 2025) de la Comunidad, 12 proyectos de ocho gobiernos municipales y cuatro estatales son asesorados mediante un programa de acompañamiento para avanzar en su estructuración técnica y financiera. El programa busca fortalecer aspectos técnicos y financieros, así como la perspectiva de género e inclusión social de proyectos climáticos para poder acceder a financiamiento climático. También, facilita el acercamiento de las 12 iniciativas con fuentes de financiamiento, así como con organizaciones expertas en la materia.

## Esquema de gobernanza

La CCM está integrada por un sistema coordinado, colaborativo y transversal. Se compone de tres entes principales: un Consejo Directivo, un Grupo Técnico Operativo y un Secretariado Técnico. Esta estructura tripartita permite establecer las condiciones y sinergias necesarias para facilitar mecanismos de vinculación, gestión, coordinación, implementación y rendición de cuentas para el cumplimiento de las líneas de acción de la CCM.





**Figura 4. Esquema de gobernanza**



En conjunto, los tres entes trabajan para avanzar en cuatro objetivos específicos.

**Figura 5. Objetivos específicos**



A continuación, detallamos las funciones y responsabilidades de los tres entes que conforman a la CCM:

## Consejo directivo de la CCM

El Consejo Directivo se integra por personas funcionarias estatales y ejecutivas de alto nivel y brinda dirección a las operaciones de la CCM. Su labor permite conservar una visión estratégica para la Comunidad y define, orienta y gestiona el seguimiento a los objetivos y avances. El Consejo Directivo está integrado por:

- La Mesa Directiva de la ANAAE
- Titular de WRI México
- Titular de ICM

Las responsabilidades principales del Consejo Directivo son:

- Definir estrategias en beneficio de los gobiernos subnacionales mediante las líneas de trabajo y propuestas de colaboración de la CCM asegurando la pertinencia, robustez técnica y el cumplimiento de los compromisos climáticos
- Identificar retos y oportunidades para fortalecer la acción climática en las entidades federativas, e impulsar políticas prioritarias para la mitigación y la adaptación al cambio climático
- Apoyar la búsqueda y gestión del financiamiento climático necesario para el logro de los objetivos estatales en materia de mitigación y adaptación
- Aprobar y asegurar el cumplimiento de objetivos, programas y proyectos de la CCM en línea con las prioridades y necesidades de la política subnacional

## Secretariado técnico de la CCM

El Secretariado Técnico de la CCM se integra por:

- Las personas titulares de WRI México y de ICM
- El equipo operativo de ICM y WRI México

El trabajo de WRI México se centra en varios temas para lograr un cambio sistémico a nivel mundial y en los países focales. Estos incluyen: ciudades, clima, energía, recursos naturales y agua. La organización fortalece su incidencia mediante el análisis y diseño de soluciones con perspectivas de gobernanza, finanzas, ne-



gocios, economía y género. El trabajo de ICM, por su lado, ha apoyado la elaboración técnica de rutas de descarbonización a nivel subnacional para la Ciudad de México, Jalisco, Yucatán y Nuevo León con el objetivo de identificar estrategias y acciones que contribuyan a la reducción de emisiones de GEI a nivel local en línea con las metas de mitigación globales.

Ambas organizaciones han colaborado de forma activa con entidades del gobierno federal, estatales y municipales desde hace varios años. Su labor con dependencias de gobierno ambientales, de movilidad, de energía y de finanzas se enfoca en la incidencia y fortalecimiento de la agenda pública en materia climática, y su alineación con los compromisos y necesidades globales. Juntas, ambas organizaciones buscan ejecutar las funciones principales del Secretariado Técnico:

- Generar, mantener y fortalecer alianzas estratégicas con las entidades federativas, organizaciones especializadas y actores del sector financiero para compartir buenas prácticas que permitan avanzar a la implementación de las acciones climáticas a nivel subnacional
- Llevar a cabo una planeación de programas, proyectos y alianzas que tomen en cuenta la visión estratégica y aprobación del Consejo Directivo, trabajando de la mano con el Grupo Técnico Operativo
- Ejecutar programas, proyectos y actividades prioritarias de la CCM, incluyendo las operaciones logísticas del Consejo Directivo y Grupo Técnico Operativo, y reportar sus avances ante el Consejo Directivo
- Procurar el financiamiento a largo plazo que permita alcanzar los objetivos de la CCM
- Apoyar a la ANAAE en el cumplimiento de su plan de trabajo, principalmente de su Grupo de Cambio Climático
- Diseñar, promover y ejecutar procesos de transparencia de las operaciones de la CCM, incluyendo la publicación del informe anual de actividades y la actualización de los contenidos de la página web

## Grupo técnico operativo de la CCM

El Grupo Técnico Operativo de la CCM se integra por personas representantes y asignadas por los miembros del Consejo Directivo. Sus funciones principales son:

- Trabajar en coordinación con el Secretariado Técnico para ejecutar las acciones y dar continuidad a los acuerdos con el Consejo Directivo



- Alinear la visión estratégica de la CCM con las necesidades y prioridades de los gobiernos subnacionales en materia climática
- Brindar asesoría técnica a los gobiernos subnacionales sobre componentes clave de políticas y factores habilitadores para la implementación de acciones climáticas locales, a partir de buenas prácticas identificadas
- Apoyar en la búsqueda de financiamiento que permita detonar las acciones requeridas para atender las necesidades a nivel subnacional y alcanzar las metas climáticas





Foto: Unsplash, Pedro Lastra.

# 03

## Resultados e impactos de la CCM 2021-2023



# 03



En este capítulo, se presentan los resultados de las actividades de la CCM, abarcando la primera fase (2021 - 2022) y la segunda fase (2022 - 2023) del proyecto. Destacamos los avances logrados en el fortalecimiento de capacidades, las actividades de comunicación, la implementación de proyectos climáticos, así como el fortalecimiento de alianzas estratégicas y la generación de beneficios socioeconómicos y ambientales mediante prácticas innovadoras y colaborativas.

---

## Informe de actividades:

### Primera fase (2021- 2022)

La CCM inició actividades de manera formal en marzo de 2021. Desde su comienzo, la Comunidad buscó acelerar y profundizar la acción climática de los gobiernos subnacionales, en línea con la trayectoria de 1.5°C de calentamiento global, por medio del acompañamiento técnico y el fortalecimiento de capacidades. En 2022, la CCM consolidó su papel como una plataforma de colaboración e intercambio de conocimiento entre actores subnacionales para el diseño y accionamiento de políticas climáticas ambiciosas. Para lograr esto, la iniciativa organizó actividades de fortalecimiento de capacidades y habilitación de condiciones para la implementación de acciones por parte de los estados.

---

## Fortalecimiento de capacidades y acompañamiento técnico

### 1. Acelerador de Proyectos de Eficiencia Energética y Generación Distribuida

De abril a octubre de 2021, la CCM desarrolló el Acelerador de Proyectos de Eficiencia Energética y Generación Distribuida. Su objetivo fue capacitar sobre el uso de herramientas para analizar el potencial de reducción de consumo de energía eléctrica y emisiones de GEI, así como desarrollar un análisis de costo-efectividad de prácticas y tecnologías en edificaciones públicas. En el Acelerador participaron personas funcionarias públicas de 12 entidades federativas





(Aguascalientes, Baja California, Baja California Sur, Chihuahua, CDMX, Estado de México, Guanajuato, Jalisco, Nuevo León, Quintana Roo, Sonora y Tabasco) de nivel estatal y municipal de las áreas de medio ambiente, energía y planeación.

## 2. Acelerador de Soluciones basadas en la Naturaleza (SbN)

Entre noviembre de 2021 y mayo de 2022, la CCM coordinó el Acelerador de SbN. El objetivo fue brindar capacitación y asesoramiento técnico a las personas servidoras públicas para diseñar y preparar proyectos con un enfoque en la protección y el manejo de sumideros naturales de carbono. Los proyectos involucrados buscaban proteger y administrar áreas forestales, fortalecer marcos regulatorios relevantes, promover la infraestructura verde e incluir alternativas de financiamiento para su implementación. El acelerador contó con la representación de 17 jurisdicciones (14 estados y 3 municipios), con un total de 70 personas. Durante el Acelerador, los proyectos participantes fueron revisados, orientados y fortalecidos con base en seis módulos de capacitación.

**Figura 6. Módulos de capacitación en el marco del Acelerador de SbN**



## 3. Acelerador de Rutas de Descarbonización

Entre abril y junio de 2022 se realizó la primera edición del Acelerador de Rutas de Descarbonización. El Acelerador constó de seis módulos y su objetivo fue fortalecer las capacidades técnicas de personas funcionarias públicas, así como brindar acompañamiento para elaborar un plan de acción para identificar las necesidades y pasos para el desarrollo de rutas de descarbonización. El Acelerador contó con la participación de 132 representantes de gobiernos subnacionales. El 77% de las personas participantes provino de secretarías de 23 estados y 3



municipios. Las personas asistentes pudieron identificar necesidades, acciones prioritarias, actores clave y factores habilitadores necesarios para poder diseñar e implementar rutas de descarbonización en sus estados.

**Figura 7. Módulos de capacitación en el marco del Acelerador de Rutas de Descarbonización**



Cada gobierno que participó desarrolló una hoja de ruta mediante la cual identificó a actores, recursos, capacidades e instrumentos existentes que pudieran contribuir al desarrollo de sus rutas de descarbonización. Además, las y los participantes establecieron metas de mitigación y justificaron la selección del enfoque para fijar objetivos ambiciosos. Posteriormente, incluyeron requerimientos para la modelación de escenarios, un análisis de costos y una evaluación de impactos. Por último, desglosaron los retos, los factores habilitadores y los aliados clave para la implementación de sus rutas.

#### 4. Testimonios sobre los aceleradores

Por medio de los procesos de acompañamiento, las personas representantes de gobierno han aprendido diversas estrategias y herramientas para fortalecer la acción climática en sus entidades. A lo largo de esta cooperación con la CCM, las personas funcionarias públicas han resaltado el valor de esta plataforma y los beneficios obtenidos durante los cursos, talleres y aceleradores que ofrece la Comunidad.



**Tabla 1. Testimonios sobre los aceleradores**

| Entidad/<br>persona<br>funcionaria<br>pública   | Dependencia<br>encargada   | Acelerador   | Proyecto   | Comentario   |
|---|--|--|--|--|
| <p><b>Liliana Pampillón González,</b><br/>Directora de Sustentabilidad y Recursos Naturales</p> | <p>Secretaría de Bienestar Sustentabilidad y Cambio Climático (SBSCC)</p>    | <p>Acelerador de Proyectos de Eficiencia Energética y Generación Distribuida</p> | <p><i>Eficiencia Energética para el Bienestar</i></p>  | <p>“Los contenidos del Acelerador permitieron avanzar en la implementación del proyecto, a través de la identificación de medidas de eficiencia energética, su costo y viabilidad; la herramienta EDGE fue de mucha utilidad para demostrar los beneficios económicos de las medidas propuestas”.</p>  |
| <p><b>Rubén Argáez,</b><br/>Colaborador Técnico del Área de Resiliencia Urbana</p>              | <p>Instituto Municipal de Planeación de Mérida (IMPLAN)</p>                  | <p>Acelerador de SbN</p>   | <p><i>Proyecto de sistemas urbanos de drenaje pluvial sostenible para Mérida</i></p>               | <p>“En el tema de participación, este curso nos llevó a pensar de manera más integral el cómo involucrar a las diferentes asociaciones civiles, gubernamentales, a la academia y a la ciudadanía, fortaleciendo nuestro eslabón de actores clave”.</p>   |
| <p><b>Gabriela De Valle,</b><br/>Coordinadora de Sustentabilidad y Cambio Climático</p>         | <p>Instituto Municipal de Planeación de Saltillo (IMPLAN)</p>                | <p>Acompañamiento para la estructuración técnica y financiera de proyectos</p>   | <p><i>Proyecto para la integración de Infraestructura Azul-Verde en Saltillo</i></p>               | <p>“Lo que encontramos en este acompañamiento ha sido el poder fortalecer el proyecto, que ahora podemos ver como un modelo de negocio, con una propuesta de valor, que tiene una racionalidad climática. (...) Lo que nos brinda la CCM en cuanto a herramientas es una capacitación y una asistencia especializada que normalmente no se tiene con los municipios con tal facilidad o cercanía”.</p> |
| <p><b>Jorge Siller,</b><br/>Director de Gestión y Cambio Climático</p>                          | <p>Secretaría de Bienestar y Desarrollo Sustentable de Sinaloa (SEBIDES)</p> | <p>Acelerador de Rutas de Descarbonización</p>                                   | <p><i>Plan de acción para el desarrollo de rutas de descarbonización del estado de Sinaloa</i></p> | <p>“Definitivamente las barreras que vimos en el acompañamiento se han convertido en oportunidades y una de ellas fue el buscar alianzas, buscar sinergias y buscar expertos para trabajar de la mano” .</p>   |

## 5. Seminarios en línea

Los seminarios en línea que ofrece la CCM son espacios que fomentan el intercambio de experiencias y conocimientos entre actores clave (autoridades ambientales estatales y organizaciones especializadas) en temas vinculados con el al cambio climático. Los seminarios son abiertos al público, con especial atención a personas tomadoras de decisiones de gobiernos subnacionales. En particular, los seminarios tratan de reunir autoridades del sector medioambiental, desarrollo urbano u ordenamiento territorial, movilidad y desarrollo social o económico.

Durante el 2022, la CCM desarrolló 24 seminarios en línea. Los eventos, pensados como espacios de primer encuentro, introducen conceptos relevantes para la acción climática subnacional e invitan a profundizar mediante materiales orientativos. Cada tema es elegido con base en las prioridades expresadas por los estados en una encuesta realizada en 2021. A lo largo de los 24 eventos virtuales asistieron 3,199 personas (usuarios únicos). Del total de asistentes, el 50.8% fueron personas servidoras públicas de 143 ciudades mexicanas de los 32 estados del país. Los estados con mayor asistencia fueron CDMX, Jalisco, Estado de México, Guanajuato, Puebla y Veracruz.

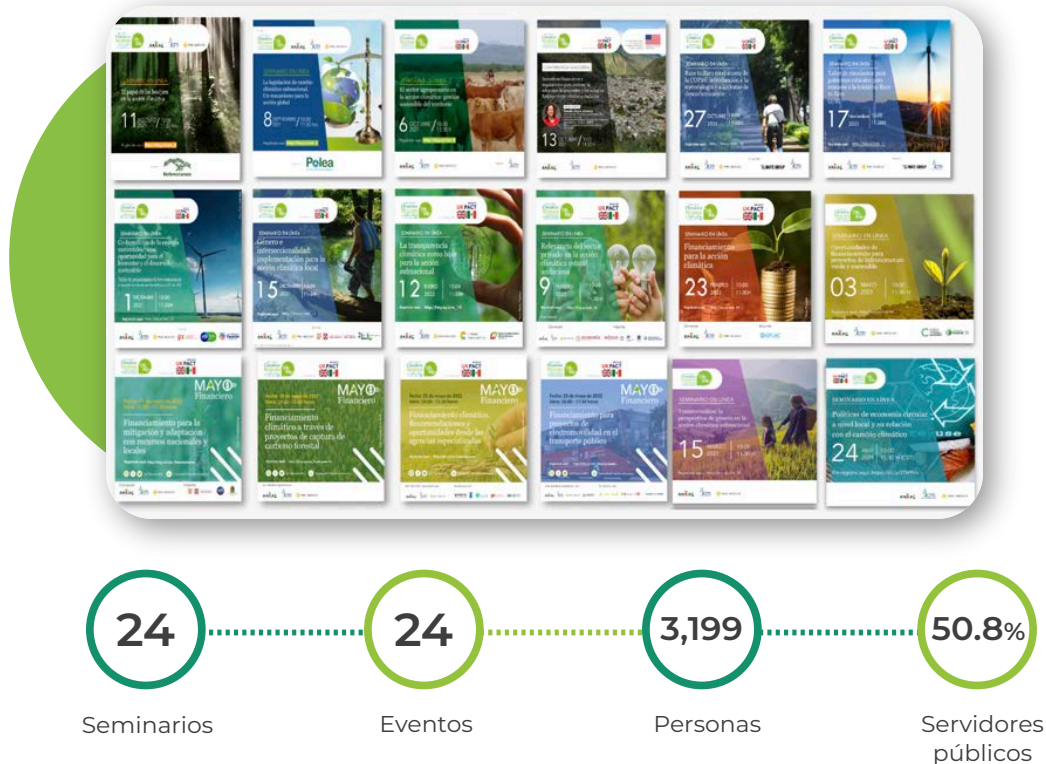


Foto: Seminarios en línea.



## Actividades de comunicación

La CCM implementó una estrategia de comunicación donde se identificó al público objetivo, los temas de mayor interés y las formas de hacer llegar esta información a las distintas audiencias. La estrategia abarcó tres canales digitales: 1) un sitio web propio, 2) boletines informativos enviados por correo electrónico y 3) cuentas en redes sociales.

Como parte de la estrategia, la Comunidad realizó un análisis de las necesidades del sitio web, difundió un encuesta para identificar las redes sociales más utilizadas por el público objetivo y elaboró un cuestionario para la recepción de insumos por parte de gobiernos subnacionales que quisieran dar a conocer información relevante sobre sus avances en materia climática.

Posteriormente, la iniciativa elaboró y publicó contenidos de manera constante para dar visibilidad a las actividades y la oferta de la CCM, difundir información sobre la importancia de la participación de los gobiernos subnacionales para el cumplimiento de los objetivos climáticos y apoyar la difusión de iniciativas de organizaciones aliadas. De forma específica, se compartieron boletines mensuales, con información de interés para los gobiernos subnacionales para la implementación y visibilización de sus estrategias de acción climática.



Foto: Boletín informativo de la CCM.

Con el objetivo de documentar y visibilizar los avances e impactos de proyectos públicos diseñados e implementados a nivel estatal y municipal, en 2021, la Comunidad lanzó la convocatoria “Historias climáticas que cambian vidas”, donde se compartieron experiencias, proyectos e iniciativas relacionadas con la mitigación de emisiones y la adaptación al cambio climático, que apoyan el desarrollo local y generan beneficios sociales, ambientales y económicos. La iniciativa recibió 39 proyectos de 12 estados de la República, los cuales fueron sometidos a tres fases de evaluación. Los siguientes proyectos resultaron ganadores:

- [Guanajuato | Sistemas de Captación de Agua de Lluvia con enfoque de Potabilización en Vivienda](#)
- [Sonora | Un ejemplo de Corresponsabilidad y Restauración ante el Cambio Climático: Parque Central y Cinturón Verde](#)
- [Yucatán | Comunidades Autónomas Verdes](#)

Además de su claro impacto ambiental, estos 3 proyectos seleccionados, también dejan en evidencia los beneficios sociales y económicos, integrando una perspectiva de género y participación ciudadana que apoyan al desarrollo local.



Foto: Un ejemplo de Corresponsabilidad y Restauración ante el Cambio Climático: Parque Central y Cinturón Verde, Sonora.



## Eventos de diseminación

En 2021, en el marco del lanzamiento de la CCM, se realizaron tres eventos de diseminación. El primero, en marzo, fue el Lanzamiento Oficial de la CCM y tuvo como finalidad presentar a la Comunidad ante representantes de las entidades federativas del país, a fin de dar a conocer un diagnóstico sobre las prioridades y necesidades de los estados, las alianzas que se podrían fortalecer con el involucramiento de WRI e ICM y los mecanismos para detonar el fortalecimiento de la colaboración interestatal y las capacidades locales.

El segundo evento, realizado en abril del mismo año, contó con la participación de diversas organizaciones encargadas de temas ambientales y climáticos en México, incluyendo a la al Grupo de Financiamiento Climático para Latinoamérica y el Caribe (GFLAC), al Instituto Global para el Crecimiento Verde (GGGI), Gobiernos Locales por la Sostenibilidad (ICLEI), el Instituto Tecnológico y de Estudios Superiores de Monterrey (ITESM), Política y Legislación Ambiental (POLEA) y el Fondo Mundial para la Naturaleza (WWF).

El tercer evento, llevado a cabo en junio, contó con la participación de representantes de la Agencia de los Estados Unidos para el Desarrollo Internacional, la Agencia Francesa de Desarrollo (AFD), el Banco de Desarrollo de América Latina y el Caribe (CAF), el Grupo Banco Mundial (GBM), la Agencia Alemana de Cooperación Internacional (GIZ), la Embajada Danesa en México, la Governors' Climate and Forests Task Force (GCF), el Programa de las Naciones Unidas para el Medio Ambiente (PNUMA) y el Programa de las Naciones Unidas para el Desarrollo (PNUD), entre otros.

El propósito de este último evento fue: 1) impulsar y desarrollar el sentido de comunidad y participación que permita estimular decisiones y acciones hacia la aceleración de la acción climática; 2) posicionar a la CCM como un agente de acción, transformación y una oferta para brindar apoyo, recibir acompañamiento e invertir en acciones climáticas; y 3) visibilizar la importancia de la acción local, los avances en los territorios y los retos comunes, con el fin de impulsar mayor acción, ambición y facilitar posibles financiamientos.

En 2022, la CCM organizó dos eventos de difusión, los cuales tuvieron como objetivo presentar a los gobiernos subnacionales los resultados y avances de la iniciativa. Los eventos representaron un espacio de apertura a la creación de vínculos entre diferentes partes interesadas en contribuir a la acción climática subnacional. Las personas funcionarias públicas de los sectores ambiental y financiero de los estados y otras dependencias, incluido su personal técnico, así como las



agencias de cooperación internacional y otras organizaciones aliadas fueron el público objetivo.

El 30 de marzo de 2022, la CCM celebró el [Primer Aniversario de la Comunidad](#), donde presentó un resumen de las actividades desarrolladas desde su creación, así como de los planes para seguir apoyando a los estados. El evento reunió a 84 asistentes de 19 estados, de los cuales el 53% fueron mujeres. Entre las y los participantes se encontraban la representante de la Embajada Británica en México y los representantes de organizaciones aliadas:

- Agencia Alemana de Cooperación Internacional (GIZ)
- Centro Mario Molina
- WWF México
- ONU Habitat
- Embajada Británica en México
- Instituto Global para el Crecimiento Verde (GGGI)
- Instituto Municipal de Investigación y Planeación (AMIMP)
- Carbon Disclosure Project (CDP)
- Agencia de Cooperación Internacional del Japón (JICA)
- City Adapt
- Pronatura

También abrió espacios para que representantes de gobiernos que no habían participado en la CCM o administraciones recién electas expresaran sus necesidades y prioridades. Las personas titulares de medio ambiente de los gobiernos de Nuevo León, Tlaxcala, Colima, Sinaloa y Puebla, así como el presidente de la AMIMP, dieron mensajes indicando sus acciones y el tipo de apoyo que les gustaría recibir de la Comunidad u otras organizaciones para aumentar su ambición climática. Una de las necesidades expuestas fue desarrollar proyectos de adaptación, ante temas como la escasez de agua y el calor extremo. También hubo varios estados que mencionaron la necesidad de desarrollar o actualizar inventarios de GEI para establecer metas más ambiciosas y mejores estrategias de descarbonización.





El 29 de junio se llevó a cabo el segundo evento del año titulado “Encuentro para una acción climática subnacional ambiciosa”. El objetivo fue generar oportunidades de colaboración con otras iniciativas con incidencia subnacional. La razón de llevar a cabo un diálogo con estas organizaciones fue tener un intercambio de experiencias con el fin de crear oportunidades para expandir su impacto. En este evento participaron 103 asistentes de 24 estados y de organizaciones aliadas como la ANAAE, BikeNcity, IDOM, ILUMEX, POLEA, y expertos de ICM y WRI México.



Foto: Encuentro para una acción climática subnacional ambiciosa.

## Vinculación y fortalecimiento de alianzas

Con el fin de contribuir a la consolidación del grupo de trabajo base (WRI México, ICM y la ANAAE), al enriquecimiento de contenido de las actividades de la CCM y a fortalecer los lazos con las organizaciones asociadas y estados, la comunidad organizó reuniones participativas con diferentes grupos y actores, así como otras actividades de vinculación.



## 1. Reuniones con el Consejo Directivo Grupo Técnico Operativo

- 10 Reuniones con el Consejo Directivo de la CCM, conformado por los directores del WRI México y ICM, así como las y los titulares de medio ambiente de CDMX, Jalisco, Yucatán y Guanajuato, quienes también conforman la Mesa Directiva de la ANAAE. Durante las reuniones se discutieron estrategias generales para aumentar el impacto de la Comunidad mediante las líneas de trabajo, nuevas actividades y colaboración con los estados para fortalecer su acción climática.
- 45 Reuniones con el grupo técnico operativo de la CCM que abordaron la planeación, Grupo Técnico Operativo y el seguimiento de las líneas de trabajo, así como nuevas ideas para ayudar a los estados a fortalecer sus capacidades
- Reuniones con el Grupo de Trabajo de Biodiversidad de la ANAAE, cuya responsabilidad recae en los estados de Yucatán, CDMX, Coahuila y Quintana Roo. Entre los temas discutidos estuvo su plan de trabajo para el 2022 basado en las prioridades que los estados mencionaron por medio de una encuesta.

## 2. Participación con organizaciones aliadas

- La CCM participó en una mesa redonda con cinco estados y POLEA para discutir experiencias y recomendaciones para fortalecer las Comisiones Intersecretariales Estatales de Cambio Climático (CICC).
- Se llevó a cabo una reunión con el WWF en el marco de la Alianza para la Acción Climática (ACA) en la CDMX, para apoyar sus esfuerzos con el sector privado en implementar acciones de economía circular en empresas aliadas.
- Se sostuvieron cuatro reuniones bilaterales con representantes de los gobiernos de Baja California, Baja California Sur, Campeche y Guerrero, para identificar sus prioridades en acción climática y oportunidades de colaboración.
- Representantes de la CCM participaron en los Grupos de Acción de Cambio Climático de la GIZ México, con la finalidad de exponer proyectos con impacto en políticas climáticas y facilitar el intercambio de experiencias entre estados y municipios.
- Finalmente, la CCM ofreció apoyo para la definición de estrategias, difusión y participación en las iniciativas de organizaciones aliadas como: el CDP en el lanzamiento de su nueva plataforma de reporte de acciones



climáticas, el GFLAC en el lanzamiento de su Índice de Finanzas Sostenibles, y la Embajada Británica en la convocatoria de su Acelerador de Financiamiento Climático, entre otros.

---

## **Informe de actividades:** **Segunda fase (2023-2024)**

Durante el 2023, la CCM alcanzó resultados importantes gracias a la continuidad en la colaboración con la ANAAE, su Grupo de Trabajo de Cambio Climático y Mesa Directiva. Asimismo, se logró posicionar el tema de la deforestación a nivel subnacional en México en colaboración con el CDP. En agosto de ese mismo año, la CCM renovó la colaboración con UK PACT para dar inicio a la segunda fase con el apoyo del gobierno del Reino Unido.

Ante la urgencia de actuar para atender la emergencia climática, los objetivos de esta nueva etapa se redefinieron para apoyar a los gobiernos subnacionales a estar preparados para una implementación más acelerada y ambiciosa de su acción climática. De ahí que en esta fase se busca dar acompañamiento a la preparación técnica y financiera de proyectos climáticos subnacionales, consolidar una red de aliados clave para el financiamiento de los proyectos y fortalecer las capacidades mediante el intercambio de experiencias. A continuación se detallan las diversas actividades realizadas en esta segunda fase.

---

### **Acompañamiento técnico y fortalecimiento de capacidades**

#### **1. Acompañamiento en la estructuración técnica y financiera de proyectos**

El objetivo de este acompañamiento es asesorar en la estructuración y fortalecimiento de proyectos que contribuyan a la agenda climática subnacional por sus efectos de adaptación y/o mitigación local. Los proyectos climáticos participantes cuentan con un nivel de avance intermedio en su planeación, preparación y dimensionamiento para poder avanzar en la ruta del financiamiento.





En octubre de 2023, la CCM lanzó una convocatoria para apoyar la estructuración financiera de proyectos climáticos subnacionales. En total, 29 gobiernos subnacionales aplicaron a la convocatoria con sus iniciativas. De estos, 12 proyectos (8 a nivel municipal y 4 a nivel estatal) que se encuentran en 11 entidades federativas distintas fueron seleccionados con base en su racionalidad climática, grado de avance, potencial para generar co-beneficios, alineación con marcos regulatorios, planeación y su factibilidad para ser financiado.

A continuación, se muestra el perfil de los proyectos seleccionados y el gobierno al que pertenecen. Los estados formaron equipos con paridad de género de entre 2 y 5 personas en los que juntaron perfiles multidisciplinarios para participar en los diferentes componentes del acompañamiento.

**Figura 8. Estados y municipios a los que pertenecen los proyectos seleccionados**



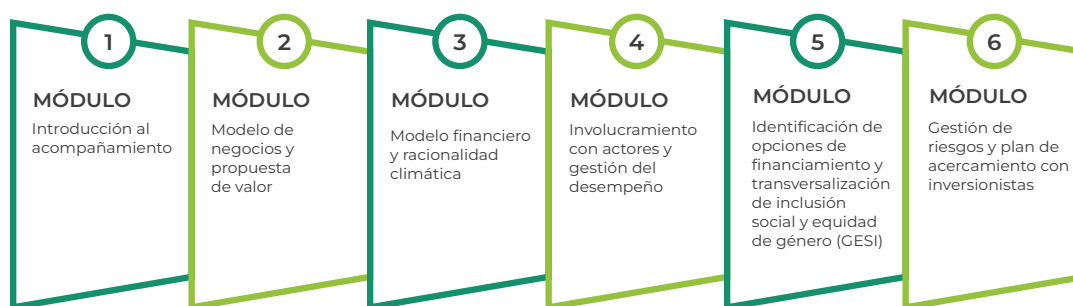
El acompañamiento técnico y financiero se estructuró de la siguiente manera.

**Figura 9. Identificación de proyectos**



Los 6 módulos de acompañamiento se llevaron a cabo entre noviembre de 2023 y agosto de 2024, y se dividieron en los siguientes temas para abordar los componentes climáticos y financieros que deben considerarse para las etapas de estructuración de los proyectos:

**Figura 10. Módulos de acompañamiento**



Cada una de las sesiones plenarias de los módulos fue acompañada posteriormente de sesiones grupales por sector o nivel de avance y/o sesiones individuales que buscaron evaluar el avance de los proyectos mediante la puesta en práctica





de los conocimientos teóricos que adquirieron en los módulos. Este formato permitió acompañar a los proyectos de forma personalizada y dar retroalimentación para cerrar las brechas identificadas.

El programa de acompañamiento contempla la presentación de proyectos que tengan el avance necesario ante posibles inversionistas durante las Cumbres de Financiamiento Subnacional, las cuales se llevarán a cabo en el último trimestre del 2024. Posteriormente, se proveerá de apoyo a los proyectos para incorporar la retroalimentación de los inversionistas, maximizando sus posibilidades de ser financiados en el mediano plazo.

## 2. Cursos sobre bonos temáticos etiquetados

La Comunidad, en colaboración con Climate Bonds Initiative (CBI), gestionó la impartición de dos entrenamientos de inmersión en línea sobre la emisión de bonos temáticos etiquetados a nivel subnacional. Los bonos temáticos pueden ser sostenibles, verdes o climáticos, entre otros.

Las sesiones se llevaron a cabo en dos bloques: el primero del 22 al 23 de febrero de 2024 y el segundo del 21 al 22 de marzo. Los entrenamientos fueron dirigidos principalmente a personas funcionarias públicas de secretarías estatales de finanzas y de medio ambiente. En total, 58 representantes de distintas instituciones y agencias de 21 estados de México aprendieron los pasos y requerimientos para obtener “por medio de este tipo de instrumentos” el financiamiento para un conjunto de proyectos verdes o climáticos.



Mientras la mayor parte de los entrenamientos fue impartida por personas expertas de CBI, también participó Evensen Dodge (una firma independiente de asesoría financiera que atiende a gobiernos soberanos y subsoberanos). Al final, 29 de las 58 personas que asistieron completaron el curso y recibieron un certificado de CBI y CPD Certification Service.



En general, las personas asistentes buscaban aprender cómo financiar proyectos de acción climática con ayuda de estos instrumentos financieros. Representantes de Jalisco, Baja California, Tamaulipas, Baja California Sur, Mérida y la CDMX, en particular, expresaron su interés en emitir un bono etiquetado en el corto y el mediano plazo.

Al finalizar cada entrenamiento, CBI creó una hoja de contactos que se compartió con quienes participaron. El objetivo fue catalizar la colaboración y el intercambio de información, así como crear una comunidad de emisores subnacionales y entidades de apoyo. Finalmente, las personas asistentes recibieron una invitación del Grupo de Antiguos Alumnos de Climate Bonds para facilitar el intercambio de información y conectar a los participantes con una red de apoyo más amplia.

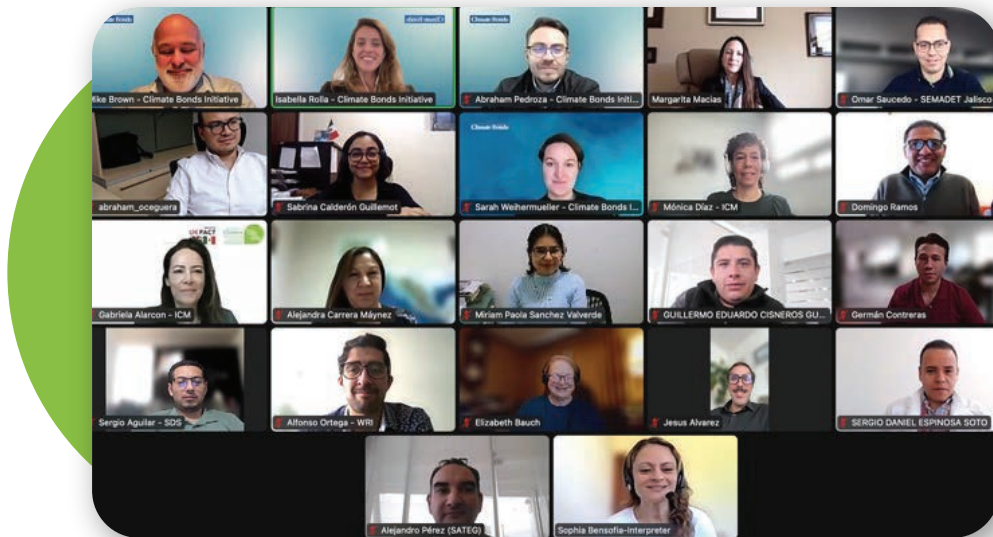


Foto: Cursos sobre bonos temáticos etiquetados.

### 3. Seminarios y mesas redondas en línea

En 2023, se buscó incorporar de manera transversal el tema del financiamiento climático en los seminarios y mesas redondas. En 2023 y lo que va del 2024, se han realizado 9 seminarios en línea mediante los cuales se ha capacitado a un total de 1,472 personas (59% mujeres y 41% hombres), de las cuales el 43% son personas funcionarias públicas de 27 ciudades en México. Desde que inició la CCM en 2021, suman un total de 50 seminarios realizados.





Foto: Seminarios CCM.

Las temáticas abordadas en esta segunda fase del proyecto de la CCM incluyen la transversalización de la perspectiva de género, la sinergia entre biodiversidad y cambio climático, oportunidades de financiamiento para proyectos de infraestructura verde, la Estrategia de Movilización de Financiamiento Sostenible de la Secretaría de Hacienda y Crédito Público (SHCP), los acuerdos principales de la COP 28, recomendaciones para la estructuración de proyectos climáticos y políticas de economía circular, entre otros. Para cada una de las temáticas, la CCM busca vincular cada evento a la perspectiva de los gobiernos locales.

Por su parte, las mesas redondas son espacios donde se busca generar un intercambio de experiencias entre un grupo pequeño de representantes de gobiernos estatales, quienes han tenido avances o les interesa impulsar alguna iniciativa climática específica y aprender unos de otros. A continuación, se presentan las mesas redondas que se comenzaron a implementar a partir de 2023, incluyendo los estados u organizaciones que participaron como ponentes.



**Figura 11. Mesas redondas**

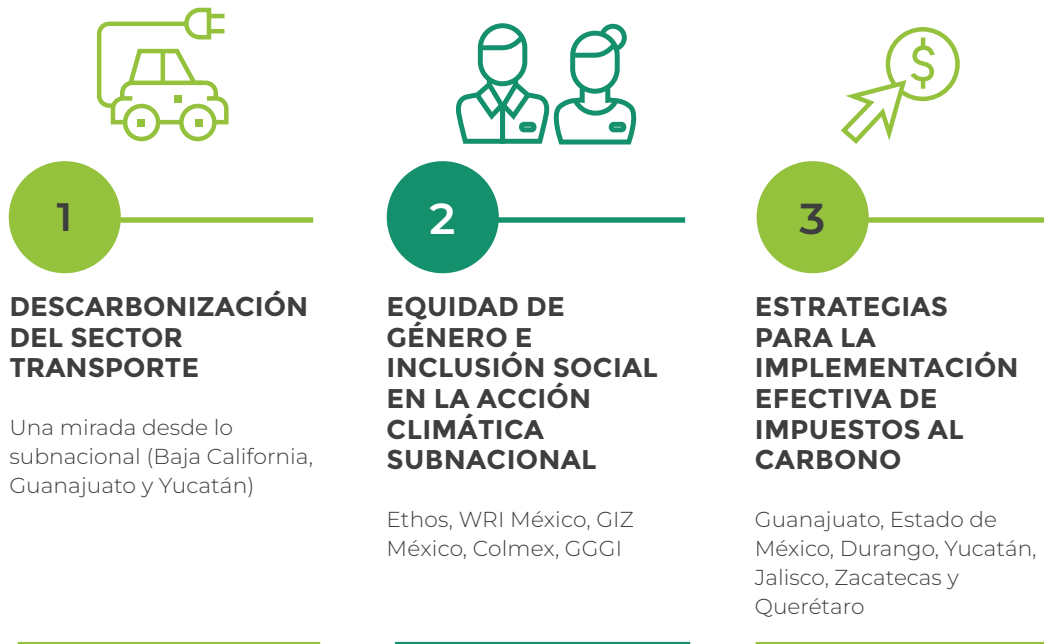


Foto: Actividad de mesas redondas.

Para cada una de estas mesas redondas, se han generado reportes con hallazgos y recomendaciones que pueden ser consultados por otros gobiernos subnacionales y actores interesados en la página web de la CCM. Los reportes pueden encontrarse en este [enlace](#).



## Actividades de comunicación

La estrategia de comunicación actual de la Comunidad busca apoyar su objetivo de "fortalecer las capacidades de los gobiernos subnacionales en materia climática poniendo énfasis en la estructuración de proyectos climáticos y la vinculación con una red de aliados clave para facilitar su acceso a financiamiento". Las actividades de comunicación buscan alcanzar cuatro objetivos específicos.

**Figura 12. Objetivos específicos de las actividades de comunicación**



Para lograr estos cuatro objetivos, los comunicados de la Comunidad están dirigidos a dos grupos de públicos clave: principales y secundarios.

El público principal de la CCM son las personas y grupos que tienen incidencia en la formulación y ejecución de la acción climática a nivel subnacional. Estas son:

**Actores subnacionales:** Personas funcionarias públicas de secretarías ambientales, de finanzas y dependencias de otros sectores que puedan implementar acciones de mitigación y adaptación al cambio climático

- **Actores-fuente:** Organizaciones que otorgan financiamiento climático
- **Actores-vínculos:** Organizaciones que desarrollan, apoyan o implementan proyectos climáticos

El público secundario son aquellas personas y grupos que facilitan la visibilidad del trabajo de la Comunidad y de las actividades de acción climática de los gobiernos subnacionales. Estas son:





- **Organizaciones especializadas:** Grupos especializados en temas de cambio climático, medio ambiente y de sustentabilidad.
- **Aliados estratégicos de la CCM:** Socios que apoyan las actividades y las comunicaciones de la iniciativa.
- **Personas afines:** Miembros de la sociedad civil interesados en el cuidado ambiental y la sustentabilidad.

Para alcanzar a estos dos tipos de públicos, los comunicados de la iniciativa se comparten mediante cuatro canales de difusión estratégicos: sitio web, canales en redes sociales, correo electrónico, y canales de aliados. Por medio de estas plataformas, la Comunidad disemina distintos tipos de contenido para atender los cuatro objetivos de difusión específicos.

## Sitio web:

La página web de la iniciativa <https://www.comunidadclimaticamexicana.mx/> Está dividida en siete secciones que contienen información de las actividades, el material orientativo y los comunicados oficiales de la Comunidad. El sitio funciona como una plataforma que categoriza la oferta del proyecto de tal manera que los públicos clave puedan acceder a ella fácilmente. Una de las principales funciones de la página web es promover, archivar y resumir mediante reportes y videos los seminarios y las mesas redondas.

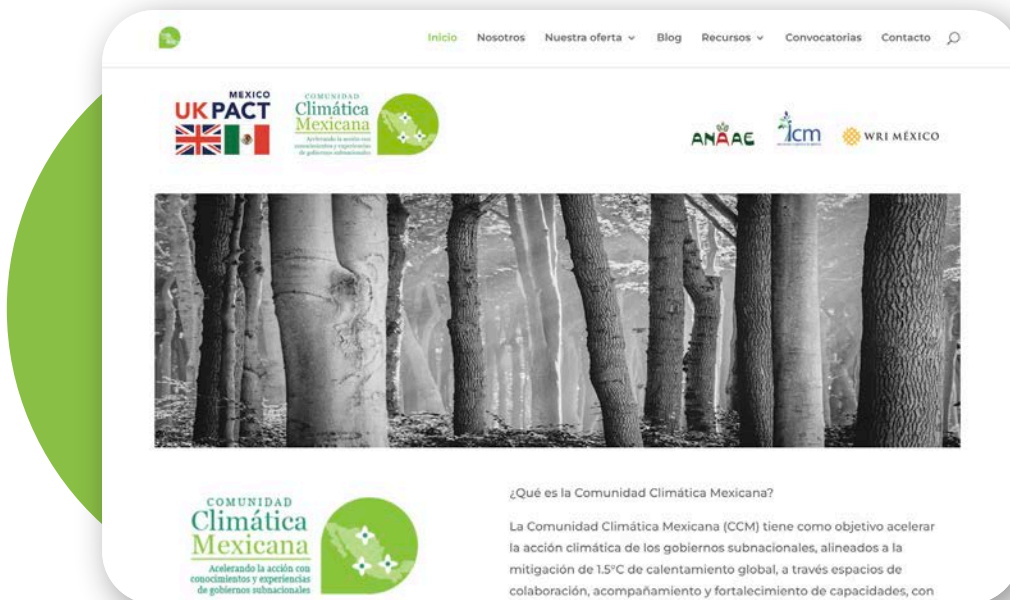


Foto: Sitio web CCM.

## Redes sociales:

La CCM cuenta con cinco cuentas oficiales de redes sociales: [Twitter](#), [Facebook](#), [Instagram](#), [Youtube](#) y [Linkedin](#). Los canales atienden a los públicos tanto principales como secundarios y brindan la oportunidad de interactuar directamente con las cuentas de dependencias subnacionales, organizaciones aliadas y de actores interesados en las actividades de la Comunidad. LinkedIn, por su perfil de *networking* y de mensajería instantánea, alcanza de manera más directa a las personas funcionarias públicas y organizaciones aliadas que colaboran con la iniciativa.



Foto: Mesa redonda, Equidad de género e inclusión social en la acción climática subnacional.

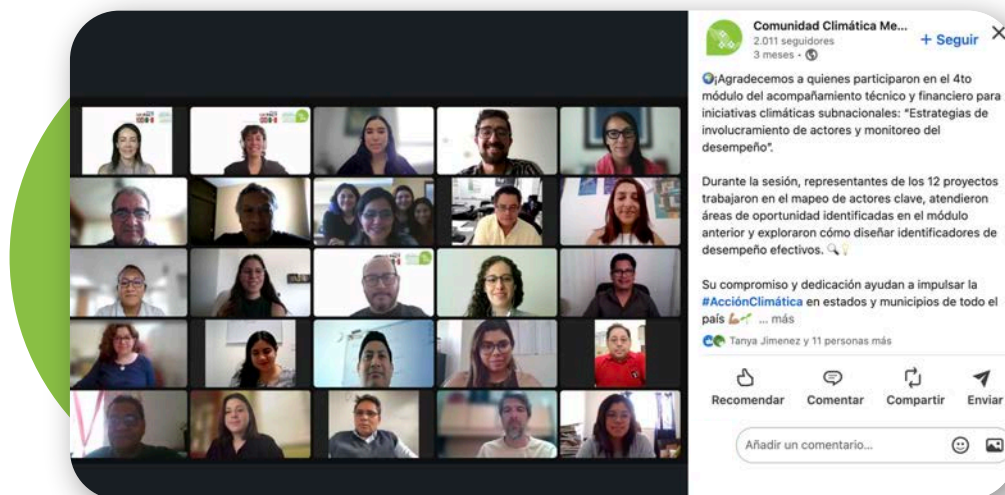


Foto: Módulo 4 del Acompañamiento Técnico y Financiero para proyectos climáticos locales.

## Correo electrónico:

A pesar del alcance y la versatilidad que ofrecen las redes sociales, el correo electrónico continúa siendo una herramienta de comunicación fundamental para la Comunidad, ya que la iniciativa usa la plataforma para mantener difusión directa con los individuos, socios y las organizaciones que colaboran con el proyecto y que están suscritos a su *newsletter*. El canal usa las bases de correos electrónicos recopilados anteriormente en el registro de eventos como seminarios y mesas redondas, y usa la cuenta [oferta.comunidadclimatica@gmail.com](mailto:oferta.comunidadclimatica@gmail.com) para todas sus comunicaciones.

## Canales de aliados y secretariado:

Considerando la gama de actores que colaboran con la Comunidad (agencias gubernamentales, personas funcionarias públicas, organizaciones de acción climática e instituciones financieras, entre otras) el acercamiento a las audiencias y los canales de comunicación de aliados y el secretariado es fundamental para alcanzar a los públicos clave de la iniciativa. Las cuentas de redes sociales del WRI México e ICM, por ejemplo, comparten los eventos y el material orientativo producido por la Comunidad. Asimismo, organizaciones afines a los objetivos estratégicos de la iniciativa difunden la oferta de la CCM. Al mismo tiempo, la Comunidad difunde las actividades de dichas organizaciones. The Carbon Trust y la CBI, son 2 ejemplos de aliados que han apoyado los objetivos de comunicación de la CCM a través de sus canales.

---

## Eventos de diseminación

### 1. Un reconocimiento a la transparencia: Impulsando la acción climática estatal a través del reporte en México

Este evento fue co-organizado por el CDP Latinoamérica y la CCM. El objetivo fue reconocer el papel de los estados mexicanos en sus esfuerzos por combatir el cambio climático mediante la transparencia y rendición de cuentas. La sesión facilitó una reflexión sobre las acciones y políticas ambientales y climáticas de 26 entidades federativas de México, las cuales fueron reportadas mediante el Cuestionario de Estados y Regiones del CDP en 2022. Las y los representantes estatales fueron reconocidos por su trayectoria en materia de acción climática con la entrega de reconocimientos.



En 2022, estas 26 entidades federativas reportaron a CDP sus objetivos y acciones concretas sobre adaptación y resiliencia, así como datos sobre la deforestación en sus territorios. Algunos también reportaron su adhesión a iniciativas globales tal como la campaña Race to Zero de la CMNUCC y pidieron un mayor reconocimiento global del trabajo vital que realizan para enfrentar el cambio climático.

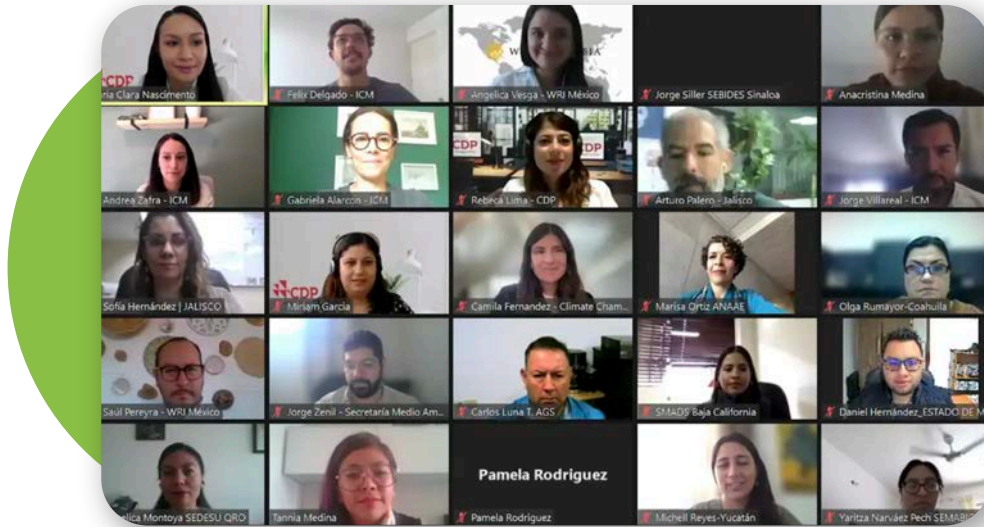


Foto: Un reconocimiento a la transparencia, reunión en Zoom.

La ANAAE, los UN High Level Climate Champions, el Race to Zero, WRI México, y ICM se unieron para intercambiar experiencias, permitiendo ampliar la transparencia de las prácticas ambientales, inspirar a las personas participantes y contribuir a una sociedad de bajo carbono, resiliente y libre de deforestación.

Asimismo, se hizo la presentación del reporte [Resiliencia ante el cambio climático: Avances en adaptación y acciones para prevenir la deforestación en estados mexicanos](#). Este reporte usó los datos reportados por los estados ante el CDP para ofrecer un panorama sobre los retos y avances en materia de deforestación y resiliencia.





Foto: [Resiliencia ante el cambio climático](#).

## 2. Diálogo de alto nivel: mecanismos habilitadores para lograr la estructuración financiera de proyectos climáticos subnacionales

El “Diálogo de alto nivel: Mecanismos habilitadores para lograr la estructuración financiera de proyectos climáticos subnacionales” se celebró el 13 de junio de 2024 en la CDMX. El evento reunió a 68 representantes de gobiernos subnacionales, agencias de cooperación y organizaciones especializadas en acción climática que asistieron presencialmente y de manera virtual. El objetivo de la reunión fue facilitar un espacio de discusión e intercambio de experiencias para explorar los retos y las oportunidades que los gobiernos subnacionales tienen para continuar avanzando sus agendas climáticas y desarrollar proyectos de acción climática que sean viables para el financiamiento.

Durante la apertura, las y los representantes de ICM, WRI México, la ANAAE y la Embajada Británica en México destacaron la importancia de crear puentes de cooperación y cerrar brechas de comunicación entre gobiernos subnacionales y las fuentes de financiamiento para avanzar en la mitigación y adaptación al cambio climático en México.

Adrián Fernández, de ICM, subrayó la necesidad de seguir identificando estrategias y políticas que favorezcan a la acción climática en municipios y ciudades del país, como lo son la creación de infraestructura para la descarbonización y la inversión en movilidad sustentable y energías renovables. Para este fin, resaltó la importancia de escuchar a las necesidades de gobiernos subnacionales y continuar mejorando las herramientas y estrategias para acceder al financiamiento climático.



Por su parte, Angélica Vesga, del WRI México enfatizó la importancia de fortalecer la coordinación y comunicación entre gobiernos subnacionales y fuentes de financiamiento para cerrar la brecha de cooperación entre ambas partes. Asimismo, la representante del WRI México destacó cómo el trabajo de la CCM ha permitido identificar elementos en proyectos climáticos que necesitan fortalecerse para mejorar las probabilidades de obtener financiamiento. Sobre todo, resaltó la importancia de contar con una racionalidad climática clara y criterios de equidad e inclusión, así como indicadores que den seguimiento a los logros.

Alberto Carmona, Secretario de la Secretaría de Medio Ambiente y Ordenamiento Territorial de Guanajuato (SMAOT) y la ANAAE, destacó la urgencia de priorizar la agenda climática en municipios y estados, y la importancia de plataformas para el fortalecimiento técnico y de capacidades como la CCM.

Finalmente, Gabriela Rodríguez, de la Embajada Británica en México, celebró la organización de diálogos multiactor y multinivel resaltando el valor de intercambiar experiencias y conocimientos entre los actores más relevantes para movilizar la acción climática a nivel subnacional.

El primer diálogo se enfocó en los mecanismos habilitadores para la acción climática subnacional. El segundo diálogo exploró las oportunidades para la estructuración de proyectos climáticos locales. Finalmente, el evento concluyó con la intervención virtual de la Secretaria de Ecología y Medio Ambiente de Quintana Roo, Josefina Huguette Hernández, quien puso énfasis en los diversos retos que enfrentan los gobiernos locales para acceder a financiamiento climático, y en el compromiso de la asociación de gobiernos por materializar y diseminar las oportunidades que se presentan en el marco de la CCM, especialmente en el entorno de la transición política en el país.



Foto: Diálogo de alto nivel: Mecanismos habilitadores para lograr la estructuración financiera de proyectos climáticos subnacionales.



## Documentos para facilitar la transición de los gobiernos subnacionales

### 1. Diagnóstico de Capacidades Institucionales para la Acción Climática Subnacional (DCIAC)

Desde el 2022, la CCM ha apoyado al Grupo de Trabajo de Cambio Climático de la ANAAE en la revisión y visualización de los resultados del DCIAC. El propósito del diagnóstico es identificar la situación de los gobiernos estatales respecto a sus instrumentos y capacidades en cuanto a la atención al cambio climático.

A partir de un cuestionario que contestaron las dependencias de medio ambiente estatales, se ha identificado el avance y las brechas en torno al marco legal, arreglos institucionales, instrumentos de política, gobernanza, transversalidad, instrumentos de financiamiento, transparencia y monitoreo. Entre los instrumentos y regulaciones que se evalúan se encuentran los siguientes: Ley estatal de cambio climático, Comisión intersecretarial de cambio climático, Programa de cambio climático, Atlas de vulnerabilidad, Inventario de emisiones GyCEI y Fondos estatales, entre otros.



Foto: [Diagnóstico de capacidades institucionales para la acción climática de los gobiernos estatales de México.](#)

Este ejercicio se ha realizado a través de una encuesta dirigida a los gobiernos estatales del país que incluye tanto preguntas cuantitativas como cualitativas. Los resultados constituyen una poderosa herramienta que permite identificar fortalezas, brechas y áreas de oportunidad. Con esta base, se busca conocer las necesidades diferenciadas de las entidades federativas y atenderlas a través de diversas actividades, incluyendo la facilitación de espacios de colaboración y aprendizaje con otros estados, la federación, organizaciones especializadas y agencias de cooperación para avanzar en el desarrollo e implementación de acciones climáticas.

El DCIAC cuenta con dos ediciones previas, correspondientes a los años 2020 y 2021. Dichas ediciones siguieron una misma estructura y metodología, permitiendo la comparación y análisis del avance por estado en esos dos años. Actualmente, la tercera edición del DCIAC 2022-2023 está por publicarse.

---

## Vinculación y fortalecimiento de alianzas

Mediante las distintas actividades de fortalecimiento de capacidades, la CCM ha podido interactuar y apoyar a los gobiernos subnacionales. Además, la estrecha colaboración con la ANAAE ha permitido mantener vigente la identificación de las necesidades de las entidades para avanzar hacia el desarrollo de políticas e instrumentos, así como la implementación de proyectos climáticos. Asimismo, se ha buscado la colaboración con aliados estratégicos que tengan incidencia a nivel local. En este sentido, la Comunidad ha fungido como una plataforma de vinculación, buscando canalizar los esfuerzos entre las organizaciones especializadas y los gobiernos locales.

### 1. Sesiones del Consejo Directivo y el Grupo Operativo de la CCM

Actualmente, la CCM se reúne de forma quincenal con el Grupo Técnico Operativo y de forma bimestral con el Consejo Directivo. En 2023 y lo que va del 2024, se han llevado a cabo 32 reuniones operativas y 6 reuniones directivas, las cuales tienen como propósito, por un lado, presentar los avances de las actividades de la CCM y, por otro, consultar a los representantes estatales e incorporar la perspectiva local en el diseño de la oferta de la CCM para los demás estados y municipios.



## 2. Reunión con la Asamblea de la ANAAE

En octubre de 2023, personas directivas de WRI México y ICM participaron en una de las Asambleas de la ANAAE, las cuales reúnen a las y los titulares de medio ambiente de las 32 entidades federativas para avanzar en las agendas de cambio climático, biodiversidad, economía circular y justicia. Durante esta sesión, la CCM presentó la oferta de actividades para el 2024 y la convocatoria de “Acompañamiento técnico y financiero a proyectos climáticos locales”.



Foto: Participación del Secretariado Técnico de la CCM en la Asamblea de la ANAAE.



Foto: Participación de la Embajada Británica y titulares del Consejo Directivo de la CCM en la Asamblea de la ANAAE.



### 3. Aliados estratégicos

Durante esta fase, la CCM ha buscado estrechar lazos con organizaciones e instituciones que tengan la capacidad de detonar financiamiento para los proyectos climáticos de gobiernos locales. En este sentido, la Comunidad ha estado en contacto con el Consejo Mexicano de Finanzas Sostenibles (CMFS) para generar sinergias y alinear los esfuerzos para facilitar el acceso a financiamiento desde los gobiernos locales. El CMFS es un actor clave, en parte debido a su expertise financiero y a que reúne a las instituciones del sector privado que otorgan financiamiento sostenible.

Por otro lado, la CCM se ha acercado a la SHCP para presentar a estados y municipios la Estrategia de Movilización de Financiamiento Sostenible y evaluar la forma en la que ésta puede ser adecuada a los contextos estatales. Asimismo, ha tenido otros acercamientos con la banca de desarrollo a nivel federal, como BANOBRAS y NAFIN, para identificar las oportunidades de financiamiento público a proyectos subnacionales.

Las personas integrantes del Secretariado Técnico de la CCM han asistido también a los eventos organizados por la Aceleradora de Financiamiento Climático (CFA) del Gobierno Británico. Estos eventos permitieron identificar proyectos climáticos bancables y el acercamiento con actores relevantes del sector financiero como Citibanamex y NAFIN. Algunos de los proyectos de la CFA han sido presentados como casos de éxito en el Acompañamiento que ofrece la CCM.

Finalmente, la capacitación sobre bonos temáticos etiquetados subsoberanos, impartida por la CBI, contó con la participación de organizaciones relevantes como NAFIN, BANOBRAS, BANCOMEXT, USAID y UNDP, entre otras. Esto resultó en una oportunidad de involucramiento entre las instituciones financieras y los gobiernos subnacionales que están interesados en emitir un bono temático a mediano plazo.







Photo: Unsplash, Casey Horner.

# 04

## Reflexiones y lecciones aprendidas





Los resultados de la CCM han sido posibles gracias a la conjunción de tres factores principales.

**Figura 13. Factores principales que han hecho posibles los resultados de la CCM**



1) **El liderazgo y compromiso** de las y los titulares que integran la Mesa Directiva de la ANAAE vela por que ninguna de las 32 entidades federativas se quede atrás en el desarrollo e implementación de su política y acción climática.

2) **La coordinación y articulación** de las acciones por parte de las dos organizaciones que conforman el Secretariado Técnico de la CCM: ICM y WRI México. Ambas organizaciones están conformadas por personas expertas en política climática desde múltiples disciplinas y especializadas en diversos sectores.

3) **Recursos humanos, financieros y técnicos**, así como de UK PACT, que han apostado por esta plataforma de acercamiento, coordinación aprendizaje e intercambio de conocimiento para los gobiernos subnacionales.

No obstante, a lo largo de su existencia, la CCM se ha enfrentado a diversos retos. El primero es la incertidumbre en la continuidad del financiamiento y, por tanto, la continuidad de las actividades que realiza la Comunidad. Para mitigar esto, el Secretariado Técnico, con el apoyo de la Mesa Directiva de la ANAAE, ha procurado diversificar las fuentes de fondeo, así como invertir recursos humanos e institucionales propios por medio de otros proyectos de ICM y WRI México. Lo



último para asegurar, por un lado, la operación y gobernanza de la CCM y, por el otro, para escalar sus impactos (como en los Aceleradores de Eficiencia Energética y Rutas de Descarbonización, en su segunda edición).

El segundo reto consiste en los cambios de personal entre las personas funcionarias de los gobiernos subnacionales y al interior del equipo del Secretariado Técnico. Al haber rotación de personal, los conocimientos necesarios y prioridades para desarrollar políticas y estrategias climáticas se transforman ante el cambio de administración. Esto refuerza la relevancia de las capacitaciones y materiales que ofrece la CCM para facilitar una acción climática sostenida a mediano y largo plazo.

Un tercer reto al que se enfrentan los gobiernos subnacionales, y que la CCM busca atender, se relaciona con la heterogeneidad en las capacidades institucionales para la acción climática entre los 32 estados. Si bien algunos estados son líderes en la materia, un amplio porcentaje de los gobiernos subnacionales se encuentran con áreas de oportunidad en el desarrollo de un marco regulatorio sólido y vigente, de instrumentos de política y planeación climática ambiciosos, pero alcanzables, y de la implementación de los mecanismos de gobernanza y transversalidad.

El cuarto y último reto identificado tiene que ver con las limitantes que existen para preparar proyectos y para identificar opciones de financiamiento desde las dependencias medioambientales a nivel subnacional. Desde el ángulo de la política y planeación climática, en el último eslabón se encuentra el acceso a financiamiento. Antes de esto, los gobiernos subnacionales buscan establecer regulaciones, políticas y esquemas de coordinación y gobernanza que faciliten la implementación de sus estrategias, y son pocos los casos que transitan hacia el financiamiento, reporte y monitoreo. Es por esto, que apoyar a los gobiernos en el fortalecimiento de sus capacidades y vinculación para acceder a financiamiento climático, sigue y seguirá siendo un tema fundamental desde cualquier iniciativa.

## La colaboración crea mejores resultados

Una de las lecciones más valiosas de la CCM es que para poder atender las diversas necesidades, se deben implementar estrategias de apoyo diferenciadas desde los gobiernos subnacionales. Por un lado, las capacitaciones en los temas y conceptos básicos de la política climática han sido de gran utilidad para las entidades con menores conocimientos. Por otro lado, a los gobiernos y muni-



cipios con mayor avance relativo se les ha brindado apoyo mediante procesos de acompañamiento con mayor profundidad en temas como la estructuración técnica y financiera de proyectos. Finalmente, las mesas redondas y seminarios en línea han sido útiles para todos los gobiernos, sin importar su nivel de avance, para compartir los aprendizajes, avances y sobre distintos instrumentos y estrategias climáticas (ej. impuesto al carbono, estrategias de descarbonización del transporte, transversalización de género).

Abordar una gran diversidad de temas en materia climática para atender las necesidades diferenciadas ha sido posible gracias a la disposición de los estados por compartir sus experiencias, así como a la colaboración con organizaciones especializadas que exponen sus estudios, prácticas y recomendaciones. En esto recae el valor agregado de la CCM, tanto en su expertise técnico, como en su red de aliados y cercanía con los gobiernos locales.

## **La urgencia de transitar de la planeación a la implementación**

Finalmente, ante la inaplazable necesidad de actuar frente a la emergencia climática, el principal reto que la CCM y los gobiernos subnacionales enfrentan es materializar acciones que detonen la descarbonización de las economías locales, alineadas con las metas establecidas en la NDC de México, y que habiliten la adaptación y resiliencia a los impactos del cambio climático. Esto requerirá de importantes inversiones en proyectos que demuestren un alto potencial de mitigación de emisiones y reducción de riesgos climáticos, priorizando aspectos de justicia, inclusión y equidad.

Para ello, la visión de la CCM es escalar el apoyo a los gobiernos subnacionales en el fortalecimiento de capacidades, la estructuración e implementación de una cartera de proyectos climáticos ambiciosos, y establecer los mecanismos institucionales necesarios para obtener los recursos y financiamiento para materializarlos. La CCM ampliará y profundizará las sinergias con organizaciones especializadas en financiamiento climático y continuará ofreciendo apoyo técnico a gobiernos subnacionales en línea con esta visión. Asimismo, la CCM buscará abrir nuevas oportunidades de vinculación con el gobierno federal para ayudar a promover la coordinación, financiamiento y seguimiento de las estrategias en materia climática con los estados y municipios.



## Testimonios



**“La CCM se ha vuelto un espacio de colaboración mediante el cual podemos encontrar herramientas, conocimiento, inspiración y mucho más, enalteciendo la ambición climática mexicana”.**

A lo largo de tres años, hemos tenido el privilegio de colaborar con personas funcionarias públicas sumamente comprometidas con el avance de la acción climática a nivel subnacional en México. Su profesionalismo, conocimiento y dedicación han sido elementos fundamentales para los resultados obtenidos por la CCM. Asimismo, estas personas tomadoras de decisiones nos han brindado su confianza para apoyarles en el fortalecimiento de diversas iniciativas de mitigación y adaptación climáticas en sus entidades. Los testimonios en esta sección representan algunas de las lecciones y los logros más valiosos de las autoridades con las que hemos colaborado de manera cercana.

“Veo de mucha utilidad a la CCM, sobre todo por su poder para continuar y mantener la conversación y el intercambio en torno a estos temas que se traducen en verdadera acción climática subnacional. A su vez, considero que es relevante su contribución a aumentar la ambición climática de las entidades, al ser un medio de inspiración y un canal para avanzar sobre objetivos tanto de reducción de emisiones como de aumento de resiliencia. Nos ha fortalecido al brindar claridad sobre el marco normativo, institucional y de planeación existente y posible sobre el cambio climático desde nuestras atribuciones como gobiernos estatales. Particularmente, en la generación de las hojas de ruta de los sectores de GEI.

He sido partícipe y testigo del nacimiento y crecimiento de la CCM. Esto me ha permitido aumentar mis conocimientos en la materia y llevarlos a la práctica en mis funciones. Sobre todo, me ha permitido conocer a personas sumamente capacitadas y comprometidas que hacen que este grupo de trabajo sea una verdadera comunidad. Gracias a todos ellos por compartir y sumar”.

**—Diana Pérez Jaumá, Secretaria de Desarrollo Sustentable. Secretaría de Desarrollo Sustentable de Yucatán (SDS).**







**“El conocer lo que se está haciendo en otros estados permite focalizar los recursos, cada vez más limitados, en la implementación de las políticas climáticas estatales”.**

“Contar con un espacio común de diálogo y construcción es invaluable. Hace posible conocer a actores expertos que poseen amplia experiencia en materia de acción climática, como lo son las y los integrantes de ICM, WRI México y la ANAAE, y permite que la colaboración entre sus diferentes integrantes sea enriquecedora porque se pueden conocer las diferentes perspectivas de las instituciones que conforman a la CCM.

Aquellos actores que son nuevos en los gobiernos subnacionales tienen acceso a material que no necesariamente representa un ABC del cambio climático, sino que funge como un acercamiento a experiencias de implementación de proyectos de mitigación y adaptación que fueron realizados en diferentes estados del país, los factores de éxito de cada uno de ellos, los puntos críticos durante su implementación y las lecciones aprendidas para mejorar.

En el caso específico de Guanajuato, en 2021, tuvimos la oportunidad de ganar una de las convocatorias de historias climáticas sobre una de las estrategias que se tienen en el estado para atender a la población más vulnerable por escasez hídrica a través de la implementación de sistemas de captación de agua de lluvia con enfoque de potabilización en viviendas. Este programa, desde entonces y a la fecha, se ha consolidado en el estado como una medida de adaptación imprescindible en nuestro Programa Estatal de Gobierno y, recientemente, en el Plan Estatal de Desarrollo 2050. Considerando que se aproxima un cambio de administración en diferentes estados, es de suma importancia que se enfoquen esfuerzos en asegurar la transición de capacidades institucionales para las administraciones entrantes.

Es importante agradecer la disposición y voluntad de las y los integrantes de la CCM, ya que conocen la relevancia de acelerar la acción climática en los gobiernos subnacionales. Su activa participación es indispensable para que esta comunidad sea un éxito. De parte del estado de Guanajuato, reiteramos nuestro compromiso por colaborar con los diferentes compañeros, así como por seguir compartiendo nuestras experiencias en la acción climática”.

**—Alberto Carmona, Secretario de Medio Ambiente y Ordenamiento Territorial, SMAOT Guanajuato.**





**“La Comunidad ha ayudado a reducir la brecha de fortalecimiento de capacidades que permiten a los estados diseñar medidas compartidas o regionales de acción climática, acceder a financiamiento y/o asistencia técnica y crear alianzas para su implementación”.**

“La CCM ha promovido el intercambio de experiencias entre pares, lo que ha ayudado a conocer y compartir mejores prácticas y lecciones aprendidas. Esto ha contribuido a reducir la curva de aprendizaje de gobiernos subnacionales y a fortalecer sus capacidades sin la necesidad de contratar proyectos específicos de asistencia técnica en cada estado y por tanto haciendo un uso más eficiente de recursos limitados. También ha permitido hacer explícito el conocimiento que cada estado tiene.

Al mismo tiempo, la iniciativa ha simplificado la creación de alianzas con múltiples actores que no se limitan al nivel estatal y que detonan procesos de difusión y comunicación. La Comunidad ha ayudado a reducir la brecha de fortalecimiento de capacidades que permiten a los estados diseñar medidas compartidas o regionales de acción climática, acceder a financiamiento y/o asistencia técnica y crear alianzas para su implementación.

Además, ha contribuido a acelerar la acción climática por medio del apoyo al desarrollo de instrumentos de política y los aceleradores de proyectos. Formar parte de la CCM ha permitido que la CDMX avance en distintos aspectos en materia de acción climática. Primero, nos ha permitido compartir experiencias con otros estados en el diseño de políticas y proyectos. En particular, ha participado en el intercambio de experiencias en sectores clave como la energía y el transporte.

Segundo, nos ha permitido conocer experiencias, lecciones aprendidas y mejores prácticas de otros estados para el fortalecimiento de la política local. También, nos ha permitido adquirir conocimientos de las experiencias de otros estados en el diagnóstico y diseño de políticas de adaptación. Finalmente, nuestra colaboración con la Comunidad ha contribuido al fortalecimiento de capacidades del personal responsable de políticas climáticas y/o sectoriales con impacto climático. Agradecemos todo el trabajo y la disposición para constituir una comunidad cada vez más sólida y resiliente”.

**—Claudia Hernández Fernández, Dirección General de Coordinación de Políticas y Cultura Ambiental, Secretaría del Medio Ambiente de la Ciudad de México (SEDEMA).**





**“...el asesoramiento y acompañamiento que puede ofrecer la Comunidad para la creación de políticas públicas enfocadas en la atención al cambio climático representa un gran potencial para alcanzar objetivos y metas alineadas desde lo local para atender a la problemática de escala global”.**

“La CCM es de gran relevancia por su función como espacio de capacitación especializada para los servidores públicos y la población en general en el tema de cambio climático a través de webinars, seminarios y talleres. Facilita la transferencia de conocimiento y juega un papel crucial al simplificar la vinculación y colaboración técnica entre gobiernos subnacionales en México. Asimismo, el asesoramiento y acompañamiento que puede ofrecer la Comunidad para la creación de políticas públicas enfocadas en la atención al cambio climático representa un gran potencial para alcanzar objetivos y metas alineadas desde lo local.

Estratégicamente, la CCM tiene el potencial de acelerar la acción climática al proporcionar una amplia gama de recursos, desde información relevante y actualizada hasta la organización de talleres y la oferta de incentivos que motiven a los estados a pasar de la planificación a la acción concreta. Esta colaboración y apoyo integral permiten un enfoque coordinado y eficaz en la lucha contra el cambio climático. Participar en esta iniciativa puede favorecer el acceso a recursos, financiamiento y asistencia técnica especializada que son clave para la implementación efectiva de proyectos climáticos locales.

Algunos de los beneficios que hemos obtenido de la colaboración con la Comunidad son la oportunidad de participar en redes de aprendizaje y colaboración, aunado al apoyo directo para la formulación e implementación de políticas climáticas locales. La CCM también puede ser una plataforma para elevar el perfil internacional y nacional de las iniciativas locales, aumentando la visibilidad y atrayendo potenciales inversores y socios para proyectos climáticos. Además, la colaboración con la iniciativa puede mejorar la capacidad de negociación y la influencia de los estados y municipios en las políticas nacionales relacionadas con el cambio climático”.

**—Omar Saucedo, Director de Evaluación de Impacto Ambiental, Secretaría de Medio Ambiente y Desarrollo Territorial (SEMADET) de Jalisco.**





**“El valor estratégico de la CCM es que agrega conocimiento y ofrece fortalecimiento de capacidades técnicas en el tema de la acción climática, con la posibilidad de establecer convenios de colaboración con otras entidades”.**

“La CCM, como plataforma, puede ayudar a mantener relevante y actualizado el tema del cambio climático entre las entidades. También puede ayudar a establecer comunicación entre los gobiernos sobre los avances y retos en el tema. El valor estratégico de la CCM es que agrega conocimiento y ofrece fortalecimiento de capacidades técnicas en el tema de la acción climática, con la posibilidad de establecer convenios de colaboración. Esperamos que la CCM continúe coadyuvando en concretar proyectos en campo y consiguiendo financiamiento. Será importante recopilar información a futuro para dar a conocer los proyectos en los distintos estados”.

**—Miguel Ángel Suárez Sarabia, Director de Cambio Climático, Secretaría de Ecología y Medio Ambiente (SEMA) Quintana Roo.**



**“...la Comunidad podría ser el vínculo entre la sociedad civil y los gobiernos subnacionales para trazar una sola agenda en la atención a la emergencia climática, evitando la duplicidad de esfuerzos”.**

“La Comunidad es muy relevante ya que podemos compartir y conocer las experiencias, retos y casos de éxito. Nos ha fortalecido en el diseño de estrategias y propuestas de políticas públicas que permitan la construcción de un marco normativo robusto que sustente las acciones climáticas que el estado debería implementar para el cumplimiento de sus metas de reducción de emisiones en toda la economía. Considero que la Comunidad podría ser el vínculo entre la sociedad civil y los gobiernos subnacionales para trazar una sola agenda en la atención a la emergencia climática”.

**—Karen Angelina Fernández Estrada, Jefa de Departamento de Política de Cambio Climático, SEMA Quintana Roo.**







Foto: Unsplash, Chaandersoon.

# 05

## Recomendaciones para el fortalecimiento de la acción climática subnacional



# 05



Las actividades de la CCM han contribuido a identificar criterios y recomendaciones para que los gobiernos subnacionales diseñen proyectos climáticos ambiciosos y alineados a objetivos globales y nacionales tanto de mitigación como de adaptación. Las siguientes recomendaciones surgen de las herramientas y capacitaciones que se han impartido desde la Comunidad. Estas prácticas y lecciones aprendidas buscan ofrecer una guía para los estados y municipios en el fortalecimiento de sus instrumentos de política y proyectos climáticos.

## Establecimiento de metas climáticas y estrategias de mitigación alineadas con el 1.5°C



Foto: [¿Cómo establecer metas climáticas ambiciosas desde los gobiernos subnacionales?](#)



El Acelerador de Rutas de Descarbonización, llevado a cabo en 2021 y en el cual participaron las 32 entidades federativas, emitió recomendaciones para la elaboración y el fortalecimiento de rutas de descarbonización. El proceso ayudó a las y los participantes a desarrollar una hoja de ruta mediante la cual se identificó el marco normativo y programático, así como los principales sectores emisores, posibles metas de mitigación de GEI, estrategias existentes vinculadas a programas locales y los mecanismos para su implementación.

Las rutas de descarbonización que trabajaron las y los representantes de gobierno constituyen una herramienta de planeación muy útil para sus proyectos y esfuerzos de acción climática. Estas rutas permiten que los gobiernos subnacionales alineen sus leyes, planes de desarrollo, programas sectoriales y políticas con metas de descarbonización ambiciosas, contribuyendo así al cumplimiento de la meta global de 1.5°C. Además, facilitan la identificación de recursos, capacidades, actores y sinergias necesarios para la implementación efectiva de estas medidas.

Por último, los beneficios ambientales y sociales derivados de estas medidas son significativos por la consideración previa de actores, escenarios y prioridades de mitigación identificados, favoreciendo a los ecosistemas y mejorando la calidad de vida de los ciudadanos de manera efectiva. En resumen, este instrumento de planeación climática proporciona orientación sobre los arreglos institucionales, legales, regulatorios, financieros, presupuestales y socio-ambientales más relevantes, asegurando que las medidas de descarbonización implementadas tengan un impacto más completo.

Dentro de las hojas de ruta que desarrollaron 16 estados, se incluyeron metas de mitigación ambiciosas y basadas en ciencia que consideran la transversalidad institucional, el contexto y necesidades específicas de cada gobierno estatal, y los próximos pasos para el desarrollo de la ruta de descarbonización. Los pasos y componentes que se deben considerar al momento de elaborar una ruta de descarbonización son los siguientes:

## 1. Compromiso político a nivel estatal:

a. **Importancia del compromiso político:** Los actores clave, especialmente del gobierno, deben estar enterados del proceso de desarrollo.

b. **Adición a campañas globales o nacionales:** Existen campañas globales como las de Race to Zero a las que pueden sumarse los gobiernos estatales para manifestar su compromiso público con la reducción de emisiones.



c. **Vinculación con instrumentos jurídicos:** Los compromisos vinculantes en los instrumentos jurídicos contribuyen a dar continuidad a las rutas planteadas.

## 2. Identificación de actores y recursos necesarios

a. **Mapeo e involucramiento de actores:** La identificación de actores es importante para entender cómo se deben involucrar tanto en el desarrollo de rutas de descarbonización como en la implementación.

b. **Identificación de recursos necesarios:** Existen requerimientos políticos, sociales, técnicos y otros necesarios para el desarrollo e implementación de rutas que son importantes identificar para llegar a los objetivos planteados.

## 3. Diagnóstico del marco legal y medidas de mitigación

a. **Revisión del marco legal e instrumentos de planeación:** Análisis del marco legal e instrumentos de planeación para identificar con cuántos se cuenta (véase cuadro 11), el año en que se realizó o actualizó cada uno, y la relación que tienen con las rutas de descarbonización.

b. **Revisión de medidas de mitigación:** Contabilización y análisis de las medidas o acciones planteadas en los distintos instrumentos para tomarlas en cuenta en el desarrollo de las rutas, así como los resultados que se han obtenido con anterioridad en materia de reducción de emisiones y co-beneficios relacionados principalmente con la Agenda 2030.

## 4. Establecimiento de metas climáticas

**Justificación de enfoque:** Existen diferentes enfoques para el establecimiento de metas que consideran la vinculación con un límite de temperatura, la alineación a los NDC o una meta de emisiones netas cero, por lo que será necesario justificar el enfoque seleccionado y establecer objetivos a corto, mediano y largo plazo.

## 5. Modelación de escenarios de mitigación

a. **Revisión de inventarios:** Procurar utilizar un inventario actualizado, así se asegura que la información sobre la cual se construyen los escenarios sea más precisa a la realidad actual del estado.

b. **Mapeo de áreas y sectores:** Identificar los sectores que más generan emisiones y decidir cuáles de ellos serán modelados.



c. **Prospectiva de escenarios:** Es importante considerar distintos escenarios de políticas de acuerdo con el contexto político local y los factores habilitadores para la implementación de las medidas. Se recomienda ampliamente presentar dos o tres escenarios: BAU, condicionado y no condicionado.

## 6. Análisis de costos de las distintas medidas

**Costos y beneficios:** Existen diferentes tipos de análisis para evaluar los costos y los beneficios de las distintas medidas de mitigación; sin embargo, el más usual es el de curvas de abatimiento (o costo marginal), por lo que se recomienda ampliamente realizar este estudio.

## 7. Priorización de medidas de mitigación

**Jerarquía de medidas:** Existen distintas metodologías para priorizar las medidas de mitigación con base en su potencial de reducción, costo-beneficio y co-beneficios sociales y ambientales.

## 8. Diseño de un sistema de MRV

a. **Monitoreo de medidas implementadas:** El seguimiento de las medidas de mitigación es fundamental para tener una mejora continua de las acciones y tomar decisiones. Por lo tanto, será necesario diseñar un marco de medición, monitoreo, reporte y verificación de los indicadores involucrados en cada medida, que sea operativo y brinde información útil a los actores interesados.

## 9. Identificación de retos, oportunidades y factores habilitadores

**Mapeo estratégico:** Analizar los factores habilitadores necesarios para impulsar el desarrollo y la implementación de la Ruta de Descarbonización, entre los cuales se encuentran la transversalidad, gobernanza, transparencia y el financiamiento climático.

Como parte del Acelerador, la CCM desarrolló un documento que brinda orientación detallada sobre la construcción de rutas de descarbonización titulado: [¿Cómo establecer rutas de descarbonización ambiciosas desde los gobiernos subnacionales?](#)



# Implementación de Soluciones basadas en la Naturaleza



Foto: [¿Cómo detonar soluciones basadas en la naturaleza como estrategias para la acción climática subnacional?](#)

Las sbN son acciones dirigidas a proteger, conservar, restaurar, utilizar y gestionar de forma sostenible los ecosistemas. Estas buscan mejorar el bienestar humano, los servicios ecosistémicos, la resiliencia y los beneficios de la biodiversidad. Algunas sbN como la reforestación, la agrosilvicultura, la restauración del suelo y el manejo de pastizales, pueden contribuir con más del 20% de las metas de reducción de emisiones de GEI de México para el 2050.<sup>12</sup> Asimismo, medidas como la restauración de manglares y cuerpos de agua, la reforestación de laderas o la creación de infraestructura verde son medidas de adaptación efectivas que pueden reducir los impactos negativos del cambio climático en los ecosistemas y la población.

<sup>12</sup> FABLE (2020). Pathways to Sustainable Land-Use and Food Systems. 2020 Report of the FABLE Consortium. International Institute for Applied Systems Analysis (IIASA) and Sustainable Development Solutions Network (SDSN), Laxenburg and Paris.





Un resultado fundamental del Acelerador de sbN, realizado entre 2021 y 2022, fue un documento que brinda recomendaciones para los gobiernos subnacionales. El reporte busca fortalecer las capacidades de los gobiernos para diseñar e implementar proyectos de sbN. Las sugerencias principales son las siguientes:

## 1. Definir el problema y las alternativas de solución

- a.** Empezar por identificar la problemática, sus causas y a quiénes está afectando.
- b.** Establecer una serie de alternativas comparando los riesgos, beneficios, costos y resultados esperados de cada una para tomar la decisión con base en su viabilidad
- c.** Definir los papeles y responsabilidades en la institución para realizar la implementación del proyecto
- d.** Analizar los posibles conflictos que surjan en la implementación y establecer criterios para evaluar los resultados del proyecto

## 2. Identificar el marco legal que apoya el desarrollo de las SbN

Examinar los marcos legales relevantes al proyecto. En general, en el contexto mexicano, la mayoría de las menciones hacia las SbN son indirectas. Dado esto, se recomienda analizar principalmente:

- i.** Ley General de Cambio Climático
- ii.** Estrategia Nacional de Cambio Climático
- iii.** Programa Especial de Cambio Climático
- iv.** Contribución determinada a nivel nacional
- v.** Leyes estatales de cambio climático y planeación
- vi.** Planes y programas estatales de desarrollo, sectoriales y de cambio climático



### **3. Mapear a los actores clave para el desarrollo de proyectos**

Identificar a los actores mediante una representación gráfica que permita clasificarlos de acuerdo con su interés e influencia respecto al desarrollo de la medida de las sbN. Hacerlo de esta forma basa la intervención en un enfoque participativo mediante diferentes tipos de sesiones, tales como entrevistas bilaterales, grupos focales, asambleas y encuestas, entre otros

### **4. Considerar la transversalización de la perspectiva de género**

- a.** Analizar los efectos del cambio climático de forma diferenciada para hombres y mujeres, y que se incorpore la perspectiva de las mujeres en el diseño y ejecución de los proyectos a partir desde sus necesidades, acceso a recursos y vulnerabilidad
- b.** Incorporar de manera significativa a las mujeres, mediante su integración en la implementación de las sbN y la definición de metas para su participación

### **5. Ejecutar una valoración económica de las SbN para traducir sus resultados ambientales y sociales a rendimientos económicos**

Realizar la contabilización de los beneficios por medio de metodologías de valoración directa del mercado, de preferencias reveladas o declaradas para elaborar un plan financiero que garantice su sostenibilidad

### **6. Monitoreo de las SbN**

Analizar el impacto sobre la reducción de la vulnerabilidad y sostenibilidad de las acciones implementadas, a través de objetivos SMART (específicos, medibles, alcanzables, relevantes y basados en el tiempo), así como de indicadores ambientales, sociales, económicos y de incidencia en política pública

En caso de requerir más información, los detalles pueden encontrarse en: [¿Cómo detonar Soluciones basadas en la Naturaleza como estrategia para la acción climática subnacional?](#)



## ¿Cómo financiar la acción climática a nivel subnacional? Alternativas y buenas prácticas



Foto: [¿Cómo financiar la acción climática a nivel subnacional?](#)

Con la idea de apoyar a los gobiernos subnacionales en el acceso al financiamiento climático, la CCM desarrolló la nota técnica [¿Cómo financiar la acción climática a nivel subnacional? Alternativas y buenas prácticas](#). El reporte explora los avances, las tendencias, barreras y oportunidades a las que se enfrentan los gobiernos locales para acceder a financiamiento sostenible.

En la nota técnica, se presentan las tendencias y el contexto nacional e internacional del financiamiento sostenible y definen las prioridades y expectativas más relevantes de dichas fuentes. Además, se incluyen herramientas y estrategias disponibles que han otorgado resultados positivos en acceso a financiamiento desde el nivel subnacional. Parte del contenido de esta sección se basó en análisis de casos exitosos presentados en los seminarios de “Mayo, mes del financiamiento climático”, organizados por la Comunità en 2021.



Gracias a estos seminarios, se documentaron buenas prácticas para acceder a financiamiento de distintas fuentes (internacionales y nacionales), así como para proyectos sectoriales que aportan a la mitigación y adaptación: conservación de ecosistemas, mercados de carbono forestales y transporte público eléctrico. Finalmente, se recolectaron recomendaciones concretas de parte de las agencias y programas de cooperación internacional para facilitar el acceso a financiamiento climático desde los gobiernos locales.

## Caja de herramientas para el fortalecimiento técnico y financiero de proyectos climáticos subnacionales

Como parte del acompañamiento a proyectos climáticos subnacionales, la CCM está desarrollando una caja de herramientas accesible para los gobiernos subnacionales que se encuentran en proceso de estructuración de proyectos y/o búsqueda de fuentes de financiamiento. El objetivo de esta caja de herramientas es proporcionar una guía de recursos y formatos de trabajo para estructurar un proyecto climático y facilitar la gestión para obtener financiamiento basada en una serie de metodologías recomendadas.

Las distintas herramientas se encuentran integradas en cuatro componentes que se muestran a continuación.

**Figura 14. Componentes que integran la caja de herramientas**



## 1. Diagnóstico

El primer componente integrará una serie de herramientas que faciliten la identificación del estado base en el que se encuentra el proyecto, así como el contexto que puede influenciarlo. Con estas herramientas se podrán identificar de forma general:

- Fortalezas, oportunidades, debilidades y amenazas
- Dificultades enfrentadas para acceder a financiamiento
- Instrumentos e instituciones financieras que han sido identificadas y contactadas
- Estado de la gobernanza del proyecto, como la identificación de actores con papeles y responsabilidades; la cooperación entre organismos de gobierno; y las capacidades internas en materia de administración financiera
- Elementos requeridos para que el proyecto tenga más posibilidades de ser bancable

## 2. Justificación

El segundo componente tendrá como objetivo fortalecer la justificación para acceder a financiamiento etiquetado como climático o sustentable, por medio de los siguientes elementos:

- Una racionalidad climática sólida que demuestre que el proyecto logra la mitigación de GEI o la reducción de la vulnerabilidad al cambio climático
- La teoría de cambio que articule los resultados climáticos esperados y cambios necesarios para poder alcanzarlos mediante un marco lógico
- El modelo de negocio del proyecto y su propuesta de valor con el planteamiento de los beneficios o afectaciones a diversos actores, así como las actividades y recursos clave necesarios para la implementación

## 3. Financiamiento

El tercer componente está orientado a estructurar un modelo financiero robusto que presente la planeación y factibilidad financiera del proyecto, así como indicadores financieros relevantes. Este componente incluye además:





- La identificación de potenciales fuentes de financiamiento
- La búsqueda de fuentes internas de recursos para posible repago de deuda o financiamiento, en caso de ser necesario
- La definición de estrategias para el acercamiento con instituciones financieras que permita comunicar las ventajas, necesidades y viabilidad del proyecto

#### **4. Transversalidad y alineación**

El cuarto componente buscará que el proyecto asegure la generación de beneficios sociales y ambientales que ayuden a reducir inequidades que agravan la vulnerabilidad al cambio climático de las personas. Para esto:

- Se usarán herramientas de transversalización de la perspectiva de GESI, así como la integración de salvaguardas que eviten que el proyecto genere efectos adversos en términos sociales y ambientales.
- Se analizará la forma en que el proyecto se alinea con la Taxonomía Sostenible de México y la Contribución Determinada a nivel nacional, para dar certidumbre a las instituciones financieras que el proyecto aporta al cumplimiento de metas nacionales.
- La caja de herramientas integrará buenas prácticas de gobiernos subnacionales mediante su trayectoria en la búsqueda de financiamiento climático, así como algunas recomendaciones de instituciones financieras o fondeadoras.
- Se buscarán los canales y mecanismos adecuados para que la herramienta sea accesible y aplicable a todas aquellas instituciones de gobiernos subnacionales que se encuentren en la búsqueda de financiamiento climático.



---

## Mecanismos habilitadores para lograr la estructuración financiera de proyectos climáticos subnacionales



Foto: Asistentes del Diálogo de Alto Nivel: mecanismos habilitadores para lograr la estructuración financiera de proyectos climáticos subnacionales.

En este Diálogo de Alto Nivel, llevado a cabo en junio del 2024, las personas especialistas hicieron diversas recomendaciones a representantes estatales para fortalecer su legislación e instrumentos de mercado, así como la estructuración de proyectos para lograr su financiamiento y avanzar hacia su implementación. Las más destacadas fueron las siguientes:



- Para integrar acciones climáticas en distintos niveles de gobierno, es necesario fortalecer la gobernanza multinivel y multiactor, implementando mecanismos de coordinación y definiendo metas claras y objetivos medibles
- La identificación y el fortalecimiento de proyectos climáticos robustos que cumplan con criterios de equidad de género e inclusión social facilitan el acceso a financiamiento
- Incluir elementos financieros que proporcionen certidumbre, como análisis de costo-beneficio y criterios ASG (Ambientales, Sociales y de Gobernanza) pueden atraer inversiones sostenibles y asegurar la viabilidad de los proyectos climáticos
- Es necesario fortalecer las capacidades de los gobiernos subnacionales para identificar oportunidades y estructurar proyectos climáticos viables. En este sentido, la asistencia técnica y estudios de prefactibilidad mediante recursos de bancos de desarrollo y agencias de cooperación ayuda a mejorar la capacidad técnica y financiera de los estados
- La movilidad sustentable y las energías renovables son sectores prioritarios para lograr la descarbonización. Es necesario centrar esfuerzos en estos sectores para reducir las emisiones de GEI y avanzar hacia una economía más verde e incluyente
- Para mejorar la gobernanza y favorecer la participación ciudadana en la toma de decisiones, se deben establecer mecanismos de transparencia y rendición de cuentas. La inclusión de procesos participativos en el desarrollo de legislación climática permite que las políticas consideren las necesidades y oportunidades de los diferentes sectores sociales y económicos
- Por último, se deben alinear los esfuerzos y las políticas climáticas entre los niveles subnacionales y nacionales. Actualizar la legislación climática nacional con recomendaciones de los estados facilitará el acceso a financiamiento internacional y la construcción de sistemas de comercio de emisiones locales







Foto: Unsplash, Alexis Tostado.

# 06

## Conclusiones

¿CÓMO IMPULSAR ACCIONES CLIMÁTICAS AMBICIOSAS DESDE LOS GOBIERNOS SUBNACIONALES EN MÉXICO?

# 06



Las autoridades subnacionales desempeñan un papel fundamental para enfrentar la emergencia climática. Su capacidad de legislación y habilidad de atender las necesidades ciudadanas de manera inmediata y directa, permite que las ciudades, los municipios y los estados puedan tener una incidencia significativa en la acción climática local. En su labor se plasman las dos grandes estrategias para combatir el cambio climático: la adaptación a sus efectos adversos y la mitigación de emisiones de GEI.

Al ser el primer frente ante los fenómenos hidrometeorológicos exacerbados por el cambio climático, las autoridades requieren de capacidades específicas y recursos flexibles para atender a la población, prevenir desastres y, sobre todo, promover un desarrollo sustentable y resiliente. Solo será posible lograr esto por medio de una acción coordinada entre las autoridades ambientales, de protección civil, de infraestructura y de finanzas.

En cuanto a las oportunidades de mitigación, se necesita un fortalecimiento y mejoramiento continuo de los mecanismos y las estrategias de reducción de emisiones en los sectores del transporte, residuos, desarrollo urbano y vivienda. Además, es necesario que el sector público trabaje de cerca con el sector privado. Para esto, es crucial contar con capacidades técnicas que puedan desarrollar y facilitar acciones basadas en ciencia, inversiones verdes y alianzas estratégicas.

Desde la CCM se ha apoyado a los gobiernos subnacionales para fortalecer su capacidad adaptativa y estrategias de mitigación. Ya podemos ver algunos avances significativos, tanto en una mejor planeación como en la implementación de acciones concretas. Sin embargo, aún falta mucho por hacer y se requiere de esfuerzos inmediatos, coordinados, ambiciosos y sustentados en evidencia científica.

Contar con redes de aliados que aporten información, conocimiento, experiencias y recursos será primordial para replicar y escalar los casos de éxito. También, reforzará las lecciones aprendidas. Es importante que desde lo local se detone un desarrollo bajo en emisiones, socialmente incluyente y climáticamente inteligente. Y es ahí, donde iniciativas como la CCM pueden tener un papel fundamental.







Foto: Unsplash, Jezael Melgoza.



[@CClimaticaMX](#)



[@CClimaticamx](#)



[CClimaticaMX](#)



[Comunidad Climática Mexicana](#)



[comunidadclimaticamexicana.mx](http://comunidadclimaticamexicana.mx)



[cclimaticamx](#)